

## **Ocena zasobów pomocy społecznej dla Miasta Gdańska za rok 2017**

Autorzy:  
Miejski Ośrodek Pomocy Rodzinie w  
Gdańsku  
Wydział Rozwoju Społecznego Urzędu  
Miejskiego w Gdańsku

1	Wprowadzenie	3
2	Dane o sytuacji demograficznej i społecznej	3
3	Dane o korzystających z pomocy i wsparcia	5
3.1	GMINA - ZADANIA OPS ORAZ MOPS, MOPR	9
3.2	POWIAT - ZADANIA PCPR ORAZ MOPR	12
4	Inne rodzaje pomocy i świadczeń	16
5	Zasoby instytucjonalne pomocy i wsparcia	17
6	Kadra jednostki organizacyjnej pomocy społecznej	23
6.1	Zatrudnienie pomocnicze w jednostce organizacyjnej pomocy społecznej	24
6.2	Zespoły pracy socjalnej i integracji społecznej w jednostce pomocy społecznej	24
7	Środki finansowe na wydatki w pomocy społecznej i innych obszarach polityki społecznej w budżecie jednostki samorządu terytorialnego	25
8	Aktywność projektowo-konkursowa jednostki organizacyjnej pomocy społecznej	28
9	Współpraca z organizacjami pozarządowymi - zadania zlecone w obszarze pomocy i wsparcia	29
10	Wskaźniki oceny zasobów pomocy społecznej	30
10.1	KADRA PRACOWNIKÓW SOCJALNYCH	30
10.2	KOSZTY	33
10.3	OSOBY I RODZINY KORZYSTAJĄCE Z POMOCY I WSPARCIA	33
10.4	POWODY PRYZNANIA POMOCY	34
10.5	POMOC W FORMIE ŚWIADCZEŃ	35
10.6	POMOC W FORMIE USŁUG	36
10.7	POMOC INSTYTUCJONALNA	37
10.8	ODMOWY POMOCY I WSPARCIA (tylko w zakresie zagadnień związanych z pomocą społeczną)	38
10.9	BUDŻET POLITYKI SPOŁECZNEJ	38
11	Wnioski końcowe	42

# 1. Wprowadzenie

Obowiązek opracowania oceny zasobów pomocy społecznej (OZPS) wynika z ustawy o pomocy społecznej (art. 16a). OZPS opracowuje się w oparciu o analizę lokalnej sytuacji społecznej i demograficznej. Oceniane zasoby dotyczą w szczególności:

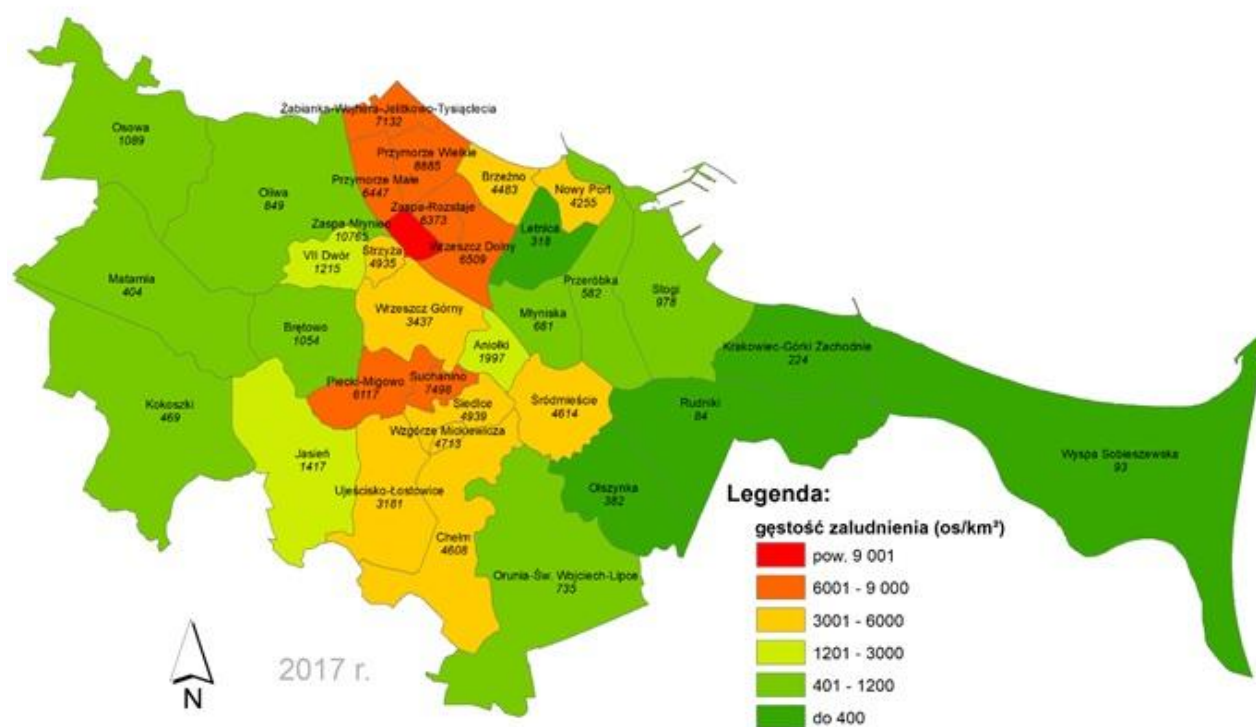
- infrastruktury;
- kadry;
- organizacji pozarządowych;
- nakładów finansowych na zadania pomocy społecznej.

Ocena obejmuje dane dot. osób i rodzin korzystających z pomocy społecznej, rodzajów ich problemów oraz rozkład ilościowy. Ocena wraz z rekomendacjami stanowi podstawę do planowania działalności jednostek organizacyjnych pomocy społecznej oraz do planowania budżetu na rok następny. Ocena została sporządzona w oparciu o narzędzie elektroniczne działające w ramach Centralnej Aplikacji Statystycznej Ministerstwa Rodziny, Pracy i Polityki Społecznej. Przedstawiana Ocena jest rezultatem wspólnych prac Wydziału Rozwoju Społecznego oraz Miejskiego Ośrodka Pomocy Rodzinie w Gdańsku. Dane wykorzystywane w opracowaniu pochodzą z danych Miejskiego Ośrodka Pomocy Rodzinie w Gdańsku, Gdańskiego Centrum Świadczeń, Gdańskiego Urzędu Pracy, Wydziału Polityki Gospodarczej, Wydziału Gospodarki Komunalnej, Wydziału Rozwoju Społecznego Urzędu Miejskiego w Gdańsku.

# 2. Dane o sytuacji demograficznej i społecznej

Liczba mieszkańców Gdańska nieznacznie wzrasta, zgodnie z danymi Głównego Urzędu Statystycznego w roku 2017 tj. w roku oceny wynosiła ona 464 293 osoby, w tym 52,6% ludności stanowiły kobiety, a 47,4% stanowili mężczyźni. Negatywnym zjawiskiem jest starzenie się społeczeństwa - liczba osób starszych (kobiety powyżej 60 r. życia i mężczyźni powyżej 65 r. życia) wzrosła ze 107 776 osób w 2016 roku do 108 944 osób w 2017 roku. Odsetek osób starszych wśród mieszkańców Gdańska wynosi 23,46% w roku 2017 i wzrósł o 0,23% w porównaniu do roku poprzedniego. Analizując poszczególne kategorie wiekowe gdańszczan pod kątem płci, widoczna jest przewaga chłopców i mężczyzn w wieku przedprodukcyjnym i produkcyjnym oraz znaczna przewaga kobiet w wieku poprodukcyjnym, co wynika z dłuższego przeciętnego trwania życia kobiet.

**Gęstość zaludnienia w podziale na dzielnice w 2017r.**



źródło: [gdansk.pl/gdansk/w/liczbach](http://gdansk.pl/gdansk/w/liczbach)

Poprawia się sytuacja na lokalnym rynku pracy w Gdańsku. Stopa bezrobocia w roku oceny wynosiła 2,9%, spadek o 0,7 punktu procentowego w stosunku do roku 2016 (3,6% wg stanu na 31.12.2016 r.). Na przestrzeni lat 2015-2017 liczba osób bezrobotnych zmniejszyła się o 2 046 osób. Taka sama tendencja dotyczyła również osób długotrwale bezrobotnych – liczba tych osób zmniejszyła się w analogicznym okresie o 2 605 i w roku 2017 wynosiła 1 873 osoby. Jednocześnie zmniejszyła się liczba osób bezrobotnych z prawem do zasiłku z 1 362 osób w roku 2015 do 1 121 osób w roku 2017 i prognozuje się jej dalszy spadek. Koreluje to ze zmniejszającą się liczbą rodzin objętych pomocą społeczną z powodu bezrobocia, która w analogicznym okresie zmniejszyła się o 620 rodzin.

Podstawową potrzebą każdego człowieka jest miejsce do życia czyli mieszkanie. Liczba mieszkań komunalnych w zasobie gminy w roku oceny 2017 wynosiła 17 178 lokali. Sukcesywnie liczba ta nieznacznie maleje i prognozuje się jej dalszy spadek ze względu na wykup mieszkań na własność. Wzrasta jednak liczba mieszkań socjalnych, których w roku oceny było 1 464. Prognozuje się dalszy wzrost liczby mieszkań socjalnych. Liczba wniosków złożonych na mieszkania komunalne sukcesywnie rośnie i w roku 2017 było to 406 wniosków. Zmalała liczba osób oczekujących na mieszkania socjalne tj. 1 607 osób w 2017 roku w stosunku do 1 946 osób w 2016 roku. Wzrosła w stosunku do roku wcześniejszego liczba wyroków eksmisyjnych bez wskazania lokalu socjalnego. W roku 2017 liczba ta wynosiła 1 178 wyroków.

## DANE O SYTUACJI DEMOGRAFICZNEJ I SPOŁECZNEJ (stan na 31.XII)

WYSZCZEGÓLNIENIE		Lata poprzednie		Rok oceny	PROGNOZA*	
		Rok 2015	Rok 2016		Rok po ocenie	Dwa lata po ocenie
<b>MIESZKAŃCY (w osobach)</b>						
Ogółem	1	462 249	463 754	464 293	466 758	468 027
<b>KOBIETY</b>						
Ogółem	2	243 348	243 998	244 232	245 561	246 216
Wiek 0-17	3	36 695	37 500	37 869	39 187	39 946
Wiek 18-59	4	135 719	134 036	133 339	131 524	130 698
Wiek 60 lat i więcej	5	70 934	72 462	73 024	74 850	75 572
<b>MĘŻCZYŹNI</b>						
Ogółem	6	218 901	219 756	220 061	221 197	221 811
Wiek 0-17	7	38 954	39 967	40 401	41 663	42 433
Wiek 18-64	8	146 120	144 475	143 740	141 890	140 555
Wiek 65 lat i więcej	9	33 827	35 314	35 920	37 644	38 823
<b>RYNEK PRACY</b>						
Bezrobotni ogółem	10	8 853	7 986	6 807	6 126	5 820
Bezrobotni długotrwale ogółem	11	4 478	3 763	1 873	1 405	1 124
Bezrobotni ogółem z prawem do zasiłku	12	1 362	1 163	1 121	1 081	1 041
<b>INFRASTRUKTURA SPOŁECZNA</b>						
Liczba mieszkań komunalnych w zasobie gminy	13	18 533	17 567	17 178	17 000	16 750
Liczba wniosków złożonych na mieszkanie komunalne z zasobów gminy	14	291	356	406	450	475
w tym z wiersza 13: Liczba mieszkań socjalnych (lokali)	15	1 177	1 281	1 464	1 614	1 764
Liczba oczekujących na mieszkanie socjalne	16	1 944	1 946	1 607	1 250	1 000
Liczba wyroków eksmisyjnych bez wskazania lokalu socjalnego	17	1 110	1 139	1 178	1 200	1 150
Liczba żłobków (żłobki, kluby dziecięce, oddziały żłobkowe w przedszkolach)	18	58	63	65	68	68
Liczba opiekunów dziennych do dzieci	19	25	40	67	59	57
Liczba miejsc w żłobkach (żłobki, kluby dziecięce, oddziały żłobkowe w przedszkolach)	20	1 768	1 801	1 973	2 115	2 145
Liczba dzieci, którym nie przyznano miejsc w żłobku (żłobek, klub dziecięcy, oddziały żłobkowe w przedszkolach)	21	2 273	2 854	3 245	3 530	3 320
<b>Powody nie przyznania miejsca w żłobku</b>						
Liczba przedszkoli (przedszkola wraz z oddziałami przedszkolnymi przy szkołach)	22	362	334	285	295	301
Liczba miejsc w przedszkolach (przedszkola wraz z oddziałami przedszkolnymi przy szkołach)	23	17 481	16 355	15 903	16 735	17 030
Liczba dzieci, którym nie przyznano miejsc w przedszkolu wg złożonych wniosków	24	411	939	0	0	0
<b>Powody nie przyznania miejsca w przedszkolu</b>						
Liczba świetlic i klubów dla dzieci i młodzieży - ogółem	25	69	65	73	75	75
<b>Z tego: (wiersze "Przyszkolne" i "Pozaszkolne")</b>						
Przyszkolne	26	68	65	73	75	75
Pozaszkolne	27	1	0	0	0	0

WYSZCZEGÓLNIENIE		Lata poprzednie		Rok oceny	PROGNOZA*	
		Rok 2015	Rok 2016		Rok po ocenie	Dwa lata po ocenie
Liczba klubów i innych miejsc spotkań dla seniorów	28	79	75	87	90	93
Liczba hospicjów	29	5	5	6	6	6
Liczba ośrodków dla cudzoziemców	30	0	0	0	0	0

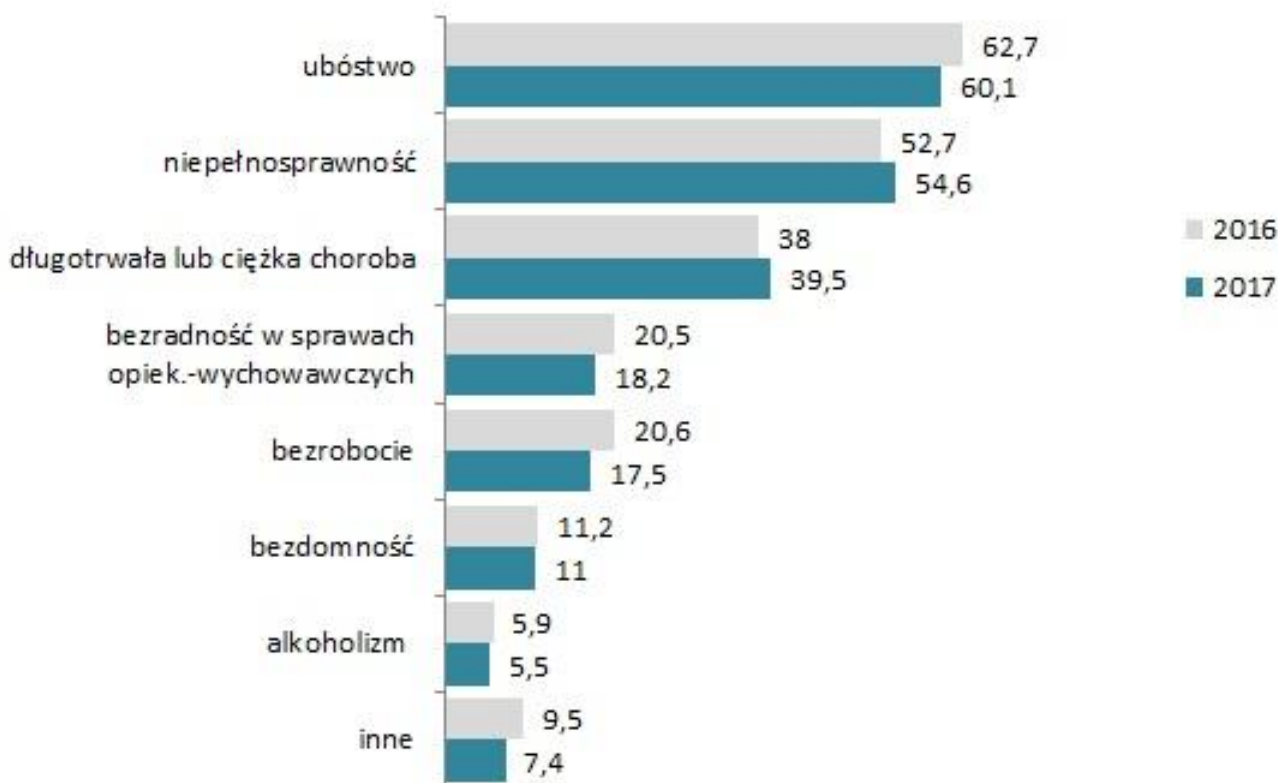
\* Wielkość prognozy nie dotyczy wartości przyrostu lub spadku. W przypadku braku możliwości oszacowania wielkości liczbowych dla prognozy należy wpisać liczby odpowiadające danym z kolumny "Rok oceny".

### 3. Dane o korzystających z pomocy i wsparcia

W ostatnim roku znacznie spadła liczba osób, którym przyznano decyzją świadczenie z pomocy społecznej tj. o 10,1% (2016 – 9 442 osoby, 2017 – 8 488 osób), co wiąże się z dobrą sytuacją społeczno - ekonomiczną w kraju, tym samym w Gdańsku. Co więcej, spadek liczby osób, którym przyznano świadczenie pieniężne jest dużo bardziej dynamiczny (minus 23,9%) niż spadek liczby osób, którym przyznano świadczenie niepieniężne (minus 9,2%). W roku oceny spadła o 1 485 liczba osób, którym przyznano świadczenie pieniężne, która wyniosła 4 724 osoby.

Najczęstszymi powodami udzielenia pomocy społecznej w 2017 roku były, podobnie jak w latach ubiegłych, czynniki ekonomiczne: ubóstwo i bezrobocie, które stanowiły odpowiednio 60,1% (3 944 rodziny) oraz 17,5% (1 146 rodzin) w grupie przyczyn ubiegania się o pomoc i wsparcie. Kolejną grupą to powody zdrowotne, wśród nich niepełnosprawność (3 580 rodzin) oraz długotrwała lub ciężka choroba (2 593 rodziny), które wyniosły odpowiednio 54,6% oraz 39,5%. Bezradność w sprawach opiekuńczo - wychowawczych i dotyczyła 1 195 rodzin tj. 18,5% wśród rodzin ogółem.

**Powody przyznania pomocy w latach 2016-2017 (% rodzin wśród wszystkich rodzin korzystających z pomocy społecznej; jedna rodzina może korzystać z wielu powodów)**



Liczba osób długotrwale korzystających ze świadczeń tj. osób, które w ciągu ostatnich 3 lat były zarejestrowane w systemie świadczeń pomocy społecznej przez co najmniej 18 miesięcy, w roku 2017 wyniosła 4 678. Zestawiając tę liczbę z liczbą wszystkich osób, którym przyznano świadczenie wynika, że wskaźnik długotrwale korzystających z pomocy wynosi 55,1%.

Osobom i rodzinom objętym wsparciem systemu pomocy społecznej świadczone są różnego rodzaju usługi. W roku oceny liczba osób objętych usługami opiekuńczymi, w tym specjalistycznymi realizowanymi w ramach zadań gminy utrzymywała się na podobnym do roku 2016 poziomie, co związane jest z koniecznością zapewnienia wsparcia w miejscu zamieszkania najczęściej osobom starszym, które mają nieznaczne możliwości poprawy własnej sytuacji życiowej.

Łącznie w miesiące pracą socjalną objęto 7 084 rodziny, 12 649 osób w rodzinach i było to o 8,8% mniej niż w roku poprzednim. W związku z tym zawarto o 9,2% mniej kontraktów socjalnych. W sumie w roku 2017 zawarto 452 kontrakty socjalne.

Wskazany projekt socjalny dotyczy projektu pn.: GPS - Gotowość, Praca, Samodzielność. Projekt realizowany jest przez gdański MOPR wspólnie z 4 partnerami - Fundacją Oparcia Społecznego Aleksandry FOSA, Polskim Stowarzyszeniem na Rzecz Osób z Niepełnosprawnością Intelktualną Koło w Gdańsku, Zakładem Doskonalenia Zawodowego oraz Towarzystwem Pomocy im. św. Brata Alberta Koło Gdańskie. Projekt jest współfinansowany z Europejskiego Funduszu Społecznego w ramach Regionalnego Programu Operacyjnego Województwa Pomorskiego na lata 2014-2020. Celem głównym projektu jest zwiększenie szans na zatrudnienie osób dotkniętych i zagrożonych ubóstwem lub wykluczeniem społecznym poprzez wdrożenie kompleksowych programów aktywizacji społeczno zawodowej. Więcej informacji dotyczących tego projektu znaleźć można w tabeli 8 oceny: aktywność projektowo konkursowa.

## DANE O KORZYSTAJĄCYCH Z POMOCY I WSPARCIA (w całym okresie sprawozdawczym)

WYSZCZEGÓLNIENIE	Lata poprzednie		Rok oceny	Prognoza rok po ocenie	
	Rok 2015	Rok 2016			
<b>OSOBY I RODZINY, KTÓRYM UDZIELONO POMOCY I WSPARCIA</b>					
Liczba osób	1	14 098	14 211	14 507	14 507
<b>OSOBY I RODZINY, KTÓRYM PRZYZNANO ŚWIADCZENIE</b>					
Liczba osób	2	9 926	9 442	8 488	8 488
W tym: osoby długotrwale korzystające	3	5 008	5 048	4 678	4 678
Wiek 0-17	4	27	36	34	34
Wiek produkcyjny *	5	7 566	6 629	5 986	5 986
Wiek poprodukcyjny **	6	2 360	2 777	2 467	2 467
Liczba rodzin	7	7 272	7 092	6 558	6 558
Liczba osób w rodzinach	8	13 953	13 251	11 619	11 619
<b>w tym: KOBIECY (z wierszy 2-6)</b>					
Ogółem	9	5 933	5 486	4 787	4 787
W tym: osoby długotrwale korzystające	10	2 773	2 866	2 626	2 626
Wiek 0-17	11	20	21	18	18
Wiek 18-59	12	4 197	3 418	3 043	3 043
Wiek 60 lat i więcej	13	1 716	2 047	1 725	1 725
<b>w tym: MĘŻCZYŹNI (z wierszy 2-6)</b>					
Ogółem	14	3 993	3 956	3 701	3 701
W tym: osoby długotrwale korzystające	15	2 235	2 182	2 052	2 052
Wiek 0-17	16	7	15	16	16
Wiek 18-64	17	3 369	3 211	2 942	2 942
Wiek 65 lat i więcej	18	617	730	742	742
<b>OSOBY I RODZINY, KTÓRYM PRZYZNANO ŚWIADCZENIE PIENIĘŻNE</b>					
Liczba osób ogółem	19	6 804	6 209	4 724	4 724
Liczba rodzin	20	5 540	5 156	4 302	4 302
Liczba osób w rodzinach	21	10 638	9 360	7 927	7 927
<b>OSOBY I RODZINY, KTÓRYM PRZYZNANO ŚWIADCZENIE NIEPIENIĘŻNE</b>					
Liczba osób ogółem	22	5 403	5 316	4 826	4 826
Liczba rodzin	23	4 013	4 019	3 318	3 318
Liczba osób w rodzinach	24	9 225	8 833	7 659	7 659
<b>OSOBY I RODZINY, Z KTÓRYMI PRZEPROWADZONO WYWIAD ŚRODOWISKOWY</b>					
Liczba osób ogółem	25	2 537	2 262	1 272	1 272
Liczba rodzin	26	2 537	2 262	1 272	1 272
Liczba osób w rodzinach	27	3 552	3 266	1 837	1 837
<b>POWODY UDZIELENIA POMOCY I WSPARCIA</b>					
<b>UBÓSTWO</b>					

WYSZCZEGÓLNIENIE		Lata poprzednie		Rok oceny	Prognoza rok po ocenie
		Rok 2015	Rok 2016		
Liczba rodzin	28	4 741	4 446	3 944	3 550
Liczba osób w rodzinach	29	8 839	7 983	6 646	5 981
<b>BEZROBOCIE</b>					
Liczba rodzin	30	1 766	1 461	1 146	1 031
Liczba osób w rodzinach	31	4 382	3 589	2 627	2 364
<b>NIEPEŁNOSPRAWNOŚĆ</b>					
Liczba rodzin	32	3 865	3 738	3 580	3 580
Liczba osób w rodzinach	33	6 270	5 960	5 657	5 657
<b>DŁUGOTRWAŁA LUB CIĘŻKA CHOROBA</b>					
Liczba rodzin	34	2 763	2 697	2 593	2 593
Liczba osób w rodzinach	35	4 322	4 045	3 793	3 793
<b>BEZRADNOŚĆ W SPRAWACH OPIEKUŃCZO-WYCHOWAWCZYCH</b>					
Liczba rodzin	36	1 600	1 457	1 195	1 076
Liczba osób w rodzinach	37	5 522	5 024	4 026	3 623
<b>ALKOHOLIZM</b>					
Liczba rodzin	38	442	415	359	359
Liczba osób w rodzinach	39	679	642	500	500
<b>NARKOMANIA</b>					
Liczba rodzin	40	46	39	27	27
Liczba osób w rodzinach	41	67	55	35	35
<b>POTRZEBA OCHRONY MACIERZYŃSTWA</b>					
Liczba rodzin	42	379	332	271	244
<b>W TYM: WIELODZIEŃNOŚĆ</b>					
Liczba rodzin	43	195	178	151	136
<b>BEZDOMNOŚĆ</b>					
Liczba rodzin	44	757	795	723	651
Liczba osób w rodzinach	45	842	877	787	708
<b>TRUDNOŚCI W PRZYSTOSOWANIU DO ŻYCIA PO ZWOLNIENIU Z ZAKŁADU KARNEGO</b>					
Liczba rodzin	46	125	107	86	77
Liczba osób w rodzinach	47	184	157	125	113
<b>ZDARZENIA LOSOWE</b>					
Liczba rodzin	48	40	113	35	32
Liczba osób w rodzinach	49	94	274	68	61
<b>KLĘSKI ŻYWIOŁOWE I EKOLOGICZNE</b>					
Liczba osób	50	0	0	1	0
<b>SIEROCTWO</b>					
Liczba rodzin	51	0	0	0	0
Liczba osób w rodzinach	52	0	0	0	0
<b>PRZEMOC W RODZINIE</b>					
Liczba rodzin	53	69	60	39	35
Liczba osób w rodzinach	54	237	193	128	115

WYSZCZEGÓLNIENIE	Lata poprzednie		Rok oceny	Prognoza rok po ocenie
	Rok 2015	Rok 2016		
<b>OCHRONA OFIAR HANDLU LUDZMI</b>				
Liczba rodzin	55	0	0	0
<b>USŁUGI POMOCY SPOŁECZNEJ</b>				
<b>USŁUGI OPIEKUŃCZE OGÓŁEM</b>				
Liczba osób	56	1 101	1 182	1 180
Liczba świadczeń	57	336 278	345 997	309 592
Kwota świadczeń w złotych	58	3 450 613	3 919 209	6 107 400
<b>W TYM: SPECJALISTYCZNE (wiersze 59 - 61)</b>				
Liczba osób	59	44	35	40
Liczba świadczeń	60	3 654	3 387	1 950
Kwota świadczeń w złotych	61	121 704	108 338	150 000
<b>SPECJALISTYCZNE USŁUGI DLA OSÓB Z ZABURZENIAMI PSYCHICZNYMI</b>				
Liczba osób	62	200	211	214
Liczba świadczeń	63	37 962	40 985	43 140
Kwota świadczeń w złotych	64	1 054 703	1 210 359	1 314 198
<b>PORADNICTWO SPECJALISTYCZNE</b>				
Liczba rodzin	65	902	647	523
Liczba osób w rodzinach	66	2 147	1 546	1 318
<b>PRACA SOCJALNA</b>				
Liczba rodzin	67	8 252	7 770	7 084
Liczba osób w rodzinach	68	15 610	14 199	12 649
<b>INTERWENCJA KRYZYSOWA</b>				
Liczba rodzin	69	99	88	64
Liczba osób w rodzinach	70	246	208	134
<b>KONTRAKT SOCJALNY</b>				
Liczba zawartych kontraktów socjalnych - ogółem	71	266	498	452
Liczba osób objętych kontraktem socjalnym - ogółem	72	407	788	540
(z wiersza 71) Liczba zawartych kontraktów socjalnych część A	73	X	X	452
Liczba osób objętych kontraktem socjalnym część A	74	X	X	540
(z wiersza 71) Liczba zawartych kontraktów socjalnych część B	75	X	X	0
Liczba osób objętych kontraktem socjalnym część B	76	X	X	0
(z wiersza 72) Liczba osób objętych kontraktem socjalnym w Klubie Integracji Społecznej - ogółem	77	0	0	0
<b>PROJEKT SOCJALNY</b>				
Liczba realizowanych projektów socjalnych	78	X	X	1
Liczba osób objętych projektami socjalnymi	79	X	X	632

\* wiek produkcyjny: kobiety w wieku 18-59 lat, mężczyźni 18-64 lat

\*\* wiek poprodukcyjny: kobiety w wieku 60 i więcej, mężczyźni 65 i więcej



### 3.1. GMINA - ZADANIA OPS ORAZ MOPS, MOPR

Wypłacenie zasiłku stałego i opłacanie składek na ubezpieczenie zdrowotne jest zadaniem własnym gminy o charakterze obowiązkowym, finansowanym z dotacji administracji rządowej. W latach 2015 - 2017 liczba osób, którym wypłacano zasiłek stały spadła o 8,1% (z 2 579 do 2 369 osób). Jednak z uwagi na starzenie się społeczeństwa oraz wykonywanie pracy bez ubezpieczenia we wcześniejszych okresach spadek ten może zostać zahamowany.

Wypłacenie zasiłku okresowego jest zadaniem własnym gminy o charakterze obowiązkowym finansowanym ze środków własnych Miasta z dotacją administracji rządowej. W ciągu ostatnich dwóch lat liczba osób spadła z 966 do 623 tj. o 35,5%. Co ważne, liczba osób korzystających z zasiłku okresowego z tytułu bezrobocia spadła o 49,6% i wyniosła 272 osoby.

W celu zaspokojenia niezbędnej potrzeby bytowej może być przyznany zasiłek celowy finansowany ze środków własnych Miasta. W 2017 roku obserwowano spadek zapotrzebowania na tę formę pomocy.

Zapewnienie posiłku realizowane jest przez gminę, w tym w ramach wieloletniego programu wspierania finansowego gmin w zakresie dożywiania &quot;Pomoc państwa w zakresie dożywiania&quot;. Liczba osób i liczba świadczeń systematycznie spada - ogółem z posiłku skorzystało 2 876 osób w 2017 roku tj. o 15,1% mniej niż w roku poprzednim. Warto zaznaczyć, że pomimo spadku liczby dzieci korzystających z posiłku (2 199, minus 16,6%), to każde potrzebujące dziecko jest objęte pomocą w formie posiłku.

Przez ostatnie dwa lata 2016 i 2017 liczba osób, które skorzystały ze schronienia była ponad 25% wyższa niż w 2015 roku (2017 - 771 osób; 2016 - 616 osób). W konsekwencji liczba świadczeń wzrosła do 170 121 świadczeń, a kwota świadczeń do 4 489 111 zł tj. o 40% w stosunku do 2015 roku.

Ważnym elementem w pracy z klientami jest stosowanie motywujących narzędzi, jakimi są: Indywidualny Program Wychodzenia z Bezdomności (IPWzB) oraz Indywidualny Program Zatrudnienia Socjalnego (IPZS) - łącznie w 2017 roku zawarto 30,5% więcej IPWzB i IPZS niż w 2016 roku (odpowiednio 54 i 130).

W ramach wspierania rodziny zatrudnieni są asystenci rodziny. Rodziny objęte wsparciem asystenta charakteryzują się bezradnością w sprawach opiekuńczo - wychowawczych i prowadzeniu gospodarstwa domowego. W niektórych rodzinach wieloprotymowych obserwuje się poprawę funkcjonowania np. wdrożenie nawyku dbania o higienę osobistą i czystość mieszkania, wdrożenie nawyku realizowania obowiązku szkolnego. Z uwagi na liczne dysfunkcje przykłady trwałych zmian są trudne do osiągnięcia i wymagają dużego nakładu czasu i pracy. W całym 2017 roku asystenci rodziny pracowali z 426 rodzinami, 17,4% więcej niż w roku poprzednim.

#### GMINA - ZADANIA OPS ORAZ MOPS, MOPR (w całym okresie sprawozdawczym)

WYSZCZEGÓLNIENIE	Lata poprzednie		Rok oceny	Prognoza rok po ocenie	
	Rok 2015	Rok 2016			
<b>ŚWIADCZENIA PIENIĘŻNE Z POMOCY SPOŁECZNEJ</b>					
<b>ZASIŁEK STAŁY</b>					
Liczba osób	1	2 579	2 437	2 369	2 369
Liczba świadczeń	2	25 842	25 039	23 902	23 902
Kwota świadczeń w złotych	3	12 062 140	13 079 198	12 343 341	12 343 341
<b>W tym: (wiersze 4-6)</b>					
<b>Zasiłek stały dla osób samotnie gospodarujących</b>					
Liczba osób	4	2 244	2 148	2 094	2 094
Liczba świadczeń	5	22 626	22 017	21 024	21 024
Kwota świadczeń w złotych	6	11 093 664	12 082 616	11 425 785	11 425 785
<b>W tym: (wiersze 7-9)</b>					
<b>Zasiłek stały dla osoby w rodzinie</b>					
Liczba osób	7	381	329	311	311
Liczba świadczeń	8	3 216	3 022	2 878	2 878
Kwota świadczeń w złotych	9	968 476	996 582	917 556	917 556
<b>ZASIŁEK OKRESOWY</b>					
Liczba osób	10	966	760	623	623
Liczba świadczeń	11	3 018	2 611	2 265	2 265
Kwota świadczeń w złotych	12	861 166	797 959	704 758	704 758
<b>W tym: (wiersze 13-24)</b>					
<b>Zasiłek okresowy z tytułu bezrobocia</b>					
Liczba osób	13	540	402	272	272
Liczba świadczeń	14	1 582	1 203	891	891
Kwota świadczeń w złotych	15	476 438	383 344	288 636	288 636
<b>Zasiłek okresowy z tytułu długotrwałej choroby</b>					

WYSZCZEGÓLNIENIE		Lata poprzednie		Rok oceny	Prognoza rok po ocenie
		Rok 2015	Rok 2016		
Liczba osób	16	277	233	217	217
Liczba świadczeń	17	828	829	772	772
Kwota świadczeń w złotych	18	221 429	238 818	225 487	225 487
<b>Zasiłek okresowy z tytułu niepełnosprawności</b>					
Liczba osób	19	170	139	108	108
Liczba świadczeń	20	521	498	413	413
Kwota świadczeń w złotych	21	132 711	148 936	135 496	135 496
<b>Zasiłek okresowy z tytułu możliwości utrzymania lub nabycia uprawnień do świadczeń z innych systemów zabezpieczenia społecznego</b>					
Liczba osób	22	2	5	38	7
Liczba świadczeń	23	4	19	102	27
Kwota świadczeń w złotych	24	1 009	6 184	26 767	8 788
<b>Zasiłek okresowy kontynuowany niezależnie od dochodu na podstawie art. 38 ust. 4a i 4b</b>					
Liczba osób	25	0	0	0	0
Liczba świadczeń	26	0	0	0	0
Kwota świadczeń w złotych	27	0	0	0	0
<b>ZASIŁEK CELOWY OGÓŁEM</b>					
Liczba osób	28	4 969	4 482	4 048	4 048
Kwota świadczeń w złotych	29	4 168 316	4 389 164	4 232 429	4 232 429
<b>W tym: ZASIŁEK CELOWY PRZYZNANY W RAMACH PROGRAMU WIELOLETNIEGO "POMOC PAŃSTWA W ZAKRESIE DOŻYWIANIA"</b>					
Liczba osób	30	4 115	3 742	3 273	3 273
Liczba świadczeń	31	13 743	13 535	12 973	12 973
Kwota świadczeń w złotych	32	1 960 685	2 381 275	2 176 361	2 176 361
<b>ZASIŁKI CELOWE PRZYZNANE NIEZALEŻNIE OD DOCHODU na podstawie art. 39a ust. 1 i 2</b>					
Liczba osób	33	0	0	0	0
Kwota świadczeń w złotych	34	0	0	0	0
<b>ŚWIADCZENIA NIEPIENIĘŻNE Z POMOCY SPOŁECZNEJ</b>					
<b>POSIŁEK OGÓŁEM</b>					
Liczba osób	35	3 633	3 386	2 876	2 876
Liczba świadczeń	36	567 152	553 004	487 073	487 073
Kwota świadczeń w złotych	37	2 124 776	2 150 010	2 062 661	2 062 661
<b>W TYM: DLA DZIECI</b>					
Liczba osób	38	2 826	2 638	2 199	2 199
Liczba świadczeń	39	441 463	426 016	375 832	375 832
Kwota świadczeń w złotych	40	1 397 057	1 416 981	1 299 110	1 299 110
<b>W tym: (z wierszy 35-37) POSIŁEK - świadczenie przyznane w ramach programu wieloletniego "Pomoc Państwa w zakresie żywienia"</b>					
Liczba osób	41	3 116	2 888	2 325	2 325
Liczba świadczeń	42	467 703	438 613	381 090	381 090
Kwota świadczeń w złotych	43	1 643 234	1 598 205	1 331 381	1 331 381
<b>W TYM: DLA DZIECI (z wierszy 41-43)</b>					
Liczba osób	44	2 588	2 372	1 943	1 943

WYSZCZEGÓLNIENIE		Lata poprzednie		Rok oceny	Prognoza rok po ocenie
		Rok 2015	Rok 2016		
Liczba świadczeń	45	390 143	356 216	316 389	316 389
Kwota świadczeń w złotych	46	1 227 083	1 174 720	854 091	854 091
<b>SCHRONIENIE</b>					
Liczba osób	47	616	785	771	771
Liczba świadczeń	48	121 107	181 522	170 121	170 121
Kwota świadczeń w złotych	49	3 206 086	4 611 062	4 489 111	4 489 111
<b>UBRANIE</b>					
Liczba osób	50	0	0	0	0
Liczba świadczeń	51	0	0	0	0
Kwota świadczeń w złotych	52	0	0	0	0
<b>SPRAWIENIE POGRZEBU</b>					
Liczba osób	53	101	98	80	80
Liczba świadczeń	54	101	98	80	80
Kwota świadczeń w złotych	55	276 256	277 350	139 500	139 500
<b>ODPŁATNOŚĆ GMINY ZA POBYT W DOMU POMOCY SPOŁECZNEJ</b>					
Liczba osób	56	689	713	747	747
Liczba świadczeń	57	7 260	7 368	7 626	7 626
Kwota świadczeń w złotych	58	11 097 000	11 614 109	11 646 012	11 646 012
<b>INDYWIDUALNE PROGRAMY POMOCY</b>					
<b>INDYWIDUALNY PROGRAM WYCHODZENIA Z BEZDOMNOŚCI</b>					
Liczba osób	59	49	41	54	54
<b>INDYWIDUALNY PROGRAM ZATRUDNIENIA SOCJALNEGO (Centrum Integracji Społecznej)</b>					
Liczba osób	60	84	100	130	130
<b>WSPIERANIE RODZINY I PIECZA ZASTĘPCZA</b>					
Liczba rodzin objęta pracą asystenta rodziny	61	350	363	426	426
Liczba rodzin wspierających	62	1	0	3	6
Liczba asystentów rodziny	63	26	26	25	26
Odpłatność za pobyt dziecka w pieczy zastępczej w złotych	64	0	0	0	0

### 3.2. POWIAT - ZADANIA PCPR ORAZ MOPR

Pieczą zastępczą zapewnia: zaspokojenie potrzeb emocjonalnych dzieci, ze szczególnym uwzględnieniem potrzeb bytowych, zdrowotnych, edukacyjnych i kulturalno - rekreacyjnych; przygotowanie dziecka do godnego, samodzielnego i odpowiedzialnego życia, pokonywania trudności życiowych zgodnie z zasadami etyki; nawiązywania i podtrzymywania bliskich, osobistych i społecznie akceptowalnych kontaktów z rodziną i rówieśnikami, w celu łagodzenia skutków doświadczania straty i separacji oraz zdobywania umiejętności społecznych.

Najważniejsze dane w obszarze pieczy zastępczej to:

- ogólna liczba rodzin zastępczych w roku 2017 utrzymywała się na podobnym do lat ubiegłych poziomie, w sumie w 2017 roku było 366 rodzin zastępczych;
- wzrost liczby rodzin zastępczych zawodowych do 44 w roku 2017;
- spadek liczby rodzin zastępczych spokrewnionych do 217 w roku 2017.

Na rzecz osób i rodzin w systemie pieczy zastępczej podejmowana była praca socjalna i poradnictwo nakierowane na motywowanie i wzmacnianie zasobów rodziców, by umiejętnie przezwyciężali trudności i problemy, które były przyczyną umieszczenia dziecka w pieczy. Pracownicy regularnie dokonywali oceny szans powrotu dziecka pod opiekę rodziców naturalnych i zasadności pobytu w pieczy zastępczej. Zadaniem własnym powiatu jest również pomoc dla osób usamodzielnianych po opuszczeniu rodziny zastępczej lub placówki opiekuńczo - wychowawczej.

Najważniejsze dane dotyczące usamodzielniania:

- 314 osób z indywidualnym planem usamodzielniania;
- spadek łącznej kwoty przeznaczonej na pomoc pieniężną na usamodzielnianie z 100 539 zł (2016r.) do 74 223 zł (2017r.);
- wzrost kwoty przeznaczonej na pomoc w kontynuowaniu nauki z 476 086 zł (2016r.) do 502 983 zł (2017r.);
- wzrost kwoty przeznaczonej na zagospodarowanie z 99 285 zł (2016r.) do 161 421 zł (2017r.).

Osoby niepełnosprawne objęte są różnymi formami wsparcia, których celem jest ich rehabilitacja społeczna i zawodowa. W ramach dofinansowania z Państwowego Funduszu Rehabilitacji Osób Niepełnosprawnych w 2017 roku przeznaczono 9 246 536 zł dla mieszkańców Gdańska. W 2017 wzrosła liczba osób, które uzyskały pomoc na likwidację barier architektonicznych, technicznych i w komunikowaniu się oraz zaopatrzenie w przedmioty ortopedyczne, środki pomocnicze i sprzęt rehabilitacyjny. Natomiast o 56 w stosunku do roku 2016 zmalała liczba świadczeń udzielonych w ramach programu Aktywny Samorząd przy jednoczesnym wzroście kwoty o 12,4% (1 298 254 zł).

### POWIAT - ZADANIA PCPR ORAZ MOPR (w całym okresie sprawozdawczym)

WYSZCZEGÓLNIENIE	Lata poprzednie		Rok oceny	Prognoza rok po ocenie
	Rok 2015	Rok 2016		
<b>INDYWIDUALNE PROGRAMY POMOCY</b>				
<b>INDYWIDUALNY PROGRAM ZATRUDNIENIA SOCJALNEGO (Centrum Integracji Społecznej)</b>				
Liczba osób	1	114	100	130
<b>PROGRAM ODDZIAŁYWAŃ KOREKCYJNO-EDUKACYJNYCH DLA OSÓB STOSUJĄCYCH PRZEMOC W RODZINIE</b>				
Liczba osób korzystających z usług	2	312	334	340
<b>INDYWIDUALNY PROGRAM INTEGRACJI CUDZOZIEMCÓW</b>				
Liczba osób korzystających z usług	3	1	2	7
<b>WSPIERANIE RODZINY I PIECZA ZASTĘPCZA</b>				
<b>RODZINNA PIECZA ZASTĘPCZA - OGÓLEM (BEZ DODATKU WYCHOWAWCZEGO)</b>				
Liczba rodzin	4	377	367	366
Liczba dzieci umieszczonych w rodzinach	5	571	593	630
Kwota świadczeń w złotych	6	7 165 443	7 469 926	7 635 220
<b>RODZINY SPOKREWNIONE Z DZIECKIEM</b>				
Liczba rodzin	7	220	228	217
Liczba dzieci umieszczonych w rodzinach	8	277	288	279
Kwota świadczeń w złotych	9	2 599 908	2 606 958	2 567 285
<b>RODZINY ZASTĘPCZE NIEZAWODOWE</b>				
Liczba rodzin	10	113	94	89
Liczba dzieci umieszczonych w rodzinach	11	126	112	104
Kwota świadczeń w złotych	12	1 661 059	1 532 931	1 430 654
<b>RODZINY ZASTĘPCZE ZAWODOWE</b>				
Liczba rodzin	13	35	31	44
Liczba dzieci umieszczonych w rodzinach	14	111	96	109

WYSZCZEGÓLNIENIE		Lata poprzednie		Rok oceny	Prognoza rok po ocenie
		Rok 2015	Rok 2016		
Kwota świadczeń w złotych	15	1 990 123	1 994 831	1 782 037	2 010 787
<b>W tym:</b>					
<b>RODZINY ZASTĘPCZE SPECJALISTYCZNE</b>					
Liczba rodzin	16	5	5	6	6
Liczba dzieci umieszczonych w rodzinach	17	8	9	10	10
Kwota świadczeń w złotych	18	143 149	155 780	175 343	180 000
<b>RODZINY ZASTĘPCZE PEŁNIĄCE FUNKCJĘ POGOTOWIA RODZINNEGO</b>					
Liczba rodzin	19	8	9	9	9
Liczba dzieci umieszczonych w rodzinach	20	29	33	36	36
Kwota świadczeń w złotych	21	379 241	141 260	493 590	500 000
<b>RODZINNY DOM DZIECKA</b>					
Liczba rodzin	22	9	14	16	17
Liczba dzieci umieszczonych w rodzinach	23	57	97	114	121
Kwota świadczeń w złotych	24	914 353	1 335 206	1 855 244	1 855 244
<b>DODATEK WYCHOWAWCZY W RODZINNEJ PIECZY ZASTĘPCZEJ - OGÓLEM</b>					
Liczba rodzin	25	X		283	283
Liczba dzieci umieszczonych w rodzinach	26	X		489	489
Kwota świadczeń w złotych	27	X		4 132 868	4 361 618
<b>RODZINY SPOKREWNIONE Z DZIECKIEM</b>					
Liczba rodzin	28	X		175	175
Liczba dzieci umieszczonych w rodzinach	29	X		220	220
Kwota świadczeń w złotych	30	X		1 323 012	1 323 012
<b>RODZINY ZASTĘPCZE NIEZAWODOWE</b>					
Liczba rodzin	31	X		64	64
Liczba dzieci umieszczonych w rodzinach	32	X		70	70
Kwota świadczeń w złotych	33	X		415 897	415 897
<b>RODZINY ZASTĘPCZE ZAWODOWE</b>					
Liczba rodzin	34	X		29	29
Liczba dzieci umieszczonych w rodzinach	35	X		95	95
Kwota świadczeń w złotych	36	X		1 782 037	2 010 787
<b>RODZINNY DOM DZIECKA</b>					
Liczba rodzin	37	X		15	15
Liczba dzieci umieszczonych w rodzinach	38	X		101	101
Kwota świadczeń w złotych	39	X		611 922	611 922
<b>DODATEK DO ZRYCZAŁTOWANEJ KWOTY, O KTÓRYM MOWA W ART. 115 UST. 2A USTAWY Z DNIA 9 CZERWCA 2011 R. O WSPIERANIU RODZINY I SYSTEMIE PIECZY ZASTĘPCZEJ</b>					
Liczba placówek opiekuńczo-wychowawczych typu rodzinnego pobierających dodatek do zryczałtowanej kwoty	40	X		1	1
Liczba dzieci w placówkach opiekuńczo-wychowawczych typu rodzinnego, na które pobierany był dodatek do zryczałtowanej kwoty	41	X		7	7
Kwota świadczeń w złotych	42	X		39 740	39 740
<b>PLAN POMOCY DZIECKU</b>					

WYSZCZEGÓLNIENIE	Lata poprzednie			Rok oceny	Prognoza rok po ocenie
	Rok 2015	Rok 2016			
Liczba dzieci	43	95	114	98	118
<b>OCENA SYTUACJI DZIECKA W RODZINIE ZASTĘPCZEJ</b>					
Liczba dzieci	44	420	392	418	381
Liczba sporządzonych ocen	45	780	786	772	768
<b>OCENA SYTUACJI DZIECKA W RODZINNYM DOMU DZIECKA</b>					
Liczba dzieci	46	57	93	120	114
Liczba sporządzonych ocen	47	114	186	188	213
<b>OCENA RODZIN ZASTĘPCZYCH</b>					
Liczba rodzin	48	368	353	303	238
Liczba sporządzonych ocen	49	121	40	78	104
<b>OCENA RODZINNYCH DOMÓW DZIECKA</b>					
Liczba rodzinnych domów dziecka	50	9	14	16	17
Liczba sporządzonych ocen	51	2	2	3	6
<b>OCENA W ZAKRESIE KWALIFIKACJI KANDYDATÓW NA RODZINY ZASTĘPCZE I RODZINNE DOMY DZIECKA</b>					
Liczba opinii	52	48	48	33	40
w tym: liczba pozytywnych opinii	53	48	48	33	40
<b>KOORDYNATOR PIECZY ZASTĘPCZEJ</b>					
Liczba koordynatorów	54	13	19	19	19
<b>RODZINY POMOCOWE</b>					
Liczba rodzin	55	15	15	24	24
<b>USAMODZIELNIENIE</b>					
<b>INDYWIDUALNY PROGRAM USAMODZIELNIENIA</b>					
Liczba osób	56	346	322	314	328
<b>PEŁNOLETNIE OSOBY OPUSZCZAJĄCE RODZINNE FORMY PIECZY ZASTĘPCZEJ</b>					
Liczba osób	57	166	168	159	168
Kwota świadczeń w złotych	58	885 682	675 910	842 995	1 066 195
<b>W TYM: (od poz. 59 do poz. 64)</b>					
<b>POMOC PIENIĘŻNA NA USAMODZIELNIENIE</b>					
Liczba osób	59	30	21	15	17
Kwota świadczeń w złotych	60	158 196	100 539	74 223	87 423
<b>POMOC PIENIĘŻNA NA KONTYNUOWANIE NAUKI</b>					
Liczba osób	61	144	150	144	160
Kwota świadczeń w złotych	62	557 751	476 086	502 983	760 000
<b>POMOC PIENIĘŻNA NA ZAGOSPODAROWANIE</b>					
Liczba osób	63	25	27	34	33
Kwota świadczeń w złotych	64	69 580	99 285	161 421	163 053
<b>PEŁNOLETNIE OSOBY OPUSZCZAJĄCE PLACÓWKI OPIEKUNCZO - WYCHOWAWCZE</b>					
Liczba osób	65	150	154	155	160
Kwota świadczeń w złotych	66	652 293	704 957	968 722	1 241 122
<b>W TYM: (od poz. 67 do poz. 72)</b>					
<b>POMOC PIENIĘŻNA NA USAMODZIELNIENIE</b>					

WYSZCZEGÓLNIENIE		Lata poprzednie		Rok oceny	Prognoza rok po ocenie
		Rok 2015	Rok 2016		
Liczba osób	67	10	21	19	20
Kwota świadczeń w złotych	68	57 675	110 349	105 996	114 636
<b>POMOC PIENIĘŻNA NA KONTYNUOWANIE NAUKI</b>					
Liczba osób	69	116	120	137	135
Kwota świadczeń w złotych	70	522 682	553 986	535 439	719 400
<b>POMOC PIENIĘŻNA NA ZAGOSPODAROWANIE</b>					
Liczba osób	71	30	15	35	25
Kwota świadczeń w złotych	72	71 936	40 622	171 214	123 525
<b>PEŁNOLETNIE OSOBY OPUSZCZAJĄCE INSTYTUCJE O KTÓRYCH MOWA W ART. 88 UST.1 USTAWY O POMOCY SPOŁECZNEJ</b>					
Liczba osób	73	30	35	22	35
Kwota świadczeń w złotych	74	201 280	177 470	159 500	225 600
<b>W TYM: (od poz. 75 do poz. 80)</b>					
<b>POMOC PIENIĘŻNA NA USAMODZIELNIENIE</b>					
Liczba osób	75	4	3	4	5
Kwota świadczeń w złotych	76	19 839	16 920	18 654	25 830
<b>POMOC PIENIĘŻNA NA KONTYNUOWANIE NAUKI</b>					
Liczba osób	77	27	30	17	25
Kwota świadczeń w złotych	78	111 902	112 395	85 239	122 600
<b>POMOC PIENIĘŻNA NA ZAGOSPODAROWANIE</b>					
Liczba osób	79	9	6	5	7
Kwota świadczeń w złotych	80	45 369	30 996	25 830	34 587
<b>REHABILITACJA ZAWODOWA I SPOŁECZNA OSÓB NIEPEŁNOSPRAWNYCH</b>					
Ogólna kwota dofinansowania (PFRON, środki własne powiatu)	81	9 309 218	9 737 894	9 246 536	10 031 388
<b>POMOC NA LIKWIDACJĘ BARIER ARCHITEKTONICZNYCH, TECHNICZNYCH I W KOMUNIKOWANIU SIĘ</b>					
Liczba osób, które uzyskały dofinansowanie	82	211	143	156	160
Wartość dofinansowania w złotych	83	745 074	652 814	670 160	680 000
<b>TURNUSY REHABILITACYJNE</b>					
Liczba osób, które uzyskały pomoc	84	749	477	422	400
Wartość dofinansowania w złotych	85	599 427	490 286	449 201	450 000
<b>ZAOPATRZENIE W PRZEDMIOTY ORTOPEDYCZNE, ŚRODKI POMOCNICZE I SPRZĘT REHABILITACYJNY</b>					
Liczba osób, które uzyskały pomoc	86	914	594	664	680
Wartość dofinansowania w złotych	87	948 324	840 666	906 857	900 000
<b>PROGRAM "AKTYWNY SAMORZĄD"</b>					
Liczba świadczeń	88	408	450	394	555
Wartość dofinansowania w złotych	89	1 293 654	1 154 719	1 298 254	1 989 101
<b>DOFINANSOWANIE SPORTU, KULTURY, REKREACJI I TURYSTYKI</b>					
Liczba dofinansowanych imprez	90	1	1	1	0
Liczba niepełnosprawnych uczestników	91	40	35	30	0
Wartość dofinansowania ogółem w złotych	92	2 380	1 725	9 870	0
<b>DOFINANSOWANIE USŁUG TŁUMACZA JĘZYKA MIGOWEGO LUB TŁUMACZA - PRZEWODNIKA</b>					
Wartość dofinansowania w złotych	93	0	0	0	0

## 4. Inne rodzaje pomocy i świadczeń

Analiza danych zawartych w tabeli na przestrzeni lat 2015-2017, które odnoszą się do świadczeń wypłacanych na podstawie innych ustaw niż ustawa o pomocy społecznej wskazuje na wzrost znaczenia tego typu świadczeń.

Najważniejsze zmiany w stosunku do roku poprzedzającego ocenę w zakresie innych rodzajów pomocy i świadczeń:

- wzrost o 3 817 liczby rodzin, którym udzielono świadczenia wychowawcze;
- wzrost o 651 liczby rodzin, które korzystały z zasiłków rodzinnych wraz z dodatkami;
- spadek o 180 liczby jednorazowych dodatków z tytułu urodzenia dziecka;
- spadek o 98 liczby świadczeń - jednorazowa zapomoga z tytułu urodzenia dziecka;
- wzrost o 121 liczby świadczeń pielęgnacyjnych;
- wzrost o 194 liczby zasiłków pielęgnacyjnych;
- spadek o 153 liczby osób, które otrzymały świadczenia alimentacyjne;
- spadek o 1 302 liczby gospodarstw, które otrzymały dodatki mieszkaniowe;
- wzrost o 30 liczby osób korzystających ze świadczenia integracyjnego w CIS;
- spadek o 120 liczby osób, które otrzymały stypendia szkolne dla uczniów lub zasiłki szkolne.

Dodatkowo realizowane były od roku 2016 świadczenia rodzicielskie - zrealizowano 722 świadczenia na łączną kwotę 7 958 160 zł. W roku oceny 2017 zrealizowano 898 świadczeń na łączną kwotę 9 858 787 zł i prognozuje się dalszy wzrost tych świadczeń. O roku 2017 realizowane były natomiast jednorazowe świadczenia z programu "Za Życiem" dla 64 osób na łączną kwotę 256 000 zł i prognozowany jest wzrost tych świadczeń. Od roku 2017 realizowano również świadczenia dla posiadaczy Karty Polaka - w roku oceny skorzystało z nich 74 rodziny na łączną kwotę 403 330 zł. W roku przyszłym prognozuje się utrzymanie tego świadczenia na dotychczasowym poziomie.

### INNE RODZAJE POMOCY I ŚWIADCZEŃ

WYSZCZEGÓLNIENIE		Lata poprzednie		Rok oceny	Prognoza rok po ocenie
		Rok 2015	Rok 2016		
<b>ŚWIADCZENIE WYCHOWAWCZE</b>					
Liczba rodzin	1	X	26 406	30 223	30 087
Kwota świadczeń w złotych	2	X	150 320 900	209 255 279	208 311 035
<b>ZASIŁKI RODZINNE I DODATKI DO ZASIŁKÓW RODZINNYCH</b>					
Liczba rodzin	3	6 148	8 953	9 604	9 716
Kwota świadczeń w złotych	4	17 810 802	20 952 863	22 841 263	23 106 994
<b>JEDNORAZOWY DODATEK Z TYTUŁU URODZENIA SIĘ DZIECKA (ujmowany w pozycji "Zasiłki rodzinne i dodatki do zasiłków rodzinnych")</b>					
Liczba świadczeń	5	718	915	735	728
Kwota świadczeń w złotych	6	718 000	762 731	735 000	728 000
<b>JEDNORAZOWA ZAPOMOGA Z TYTUŁU URODZENIA SIĘ DZIECKA</b>					
Liczba świadczeń	7	2 538	2 847	2 749	2 722
Kwota świadczeń w złotych	8	2 538 000	2 847 000	2 749 000	2 722 000
<b>ŚWIADCZENIA OPIEKUŃCZE</b>					
<b>ŚWIADCZENIE PIELĘGNACYJNE</b>					
Liczba świadczeń	9	983	1 052	1 173	1 302
Kwota świadczeń w złotych	10	14 020 193	16 340 443	19 733 851	23 070 622
<b>ZASIŁEK PIELĘGNACYJNY - Ogółem</b>					
Liczba świadczeń	11	11 024	11 132	11 326	11 507
Kwota świadczeń w złotych	12	20 240 217	20 436 057	20 793 771	21 125 953
<b>W tym: (od poz. 13 do poz. 20)</b>					
<b>ZASIŁEK PIELĘGNACYJNY DLA NIEPEŁNOSPRAWNEGO DZIECKA</b>					
Liczba świadczeń	13	2 198	2 237	2 322	2 415
Kwota świadczeń w złotych	14	4 035 375	4 106 673	4 262 886	4 433 401
<b>ZASIŁEK PIELĘGNACYJNY DLA OSOBY NIEPEŁNOSPRAWNEJ W WIEKU POWYŻEJ 16 ROKU ŻYCIA O ZNA CZNYM STOPNIU NIEPEŁNOSPRAWNOŚCI</b>					
Liczba świadczeń	15	5 813	5 784	5 806	5 812
Kwota świadczeń w złotych	16	10 672 821	10 619 118	10 660 122	10 670 782



WYSZCZEGÓLNIENIE	Lata poprzednie		Rok oceny	Prognoza rok po ocenie	
	Rok 2015	Rok 2016			
<b>ZASIŁEK PIEŁĘGNACYJNY DLA OSOBY NIEPEŁNOSPRAWNEJ W WIEKU POWYŻEJ 16 ROKU ŻYCIA O UMIARKOWANYM STOPNIU NIEPEŁNOSPRAWNOŚCI, KTÓRA POWSTAŁA PRZED UKOŃCZENIEM 21 ROKU ŻYCIA</b>					
Liczba świadczeń	17	2 637	2 763	2 856	2 941
Kwota świadczeń w złotych	18	4 841 226	5 072 103	5 242 851	5 400 137
<b>ZASIŁEK PIEŁĘGNACYJNY DLA OSOBY, KTÓRA UKOŃCZYŁA 75 LAT</b>					
Liczba świadczeń	19	376	348	342	339
Kwota świadczeń w złotych	20	690 795	638 163	627 912	621 633
<b>SPECJALNY ZASIŁEK OPIEKUŃCZY</b>					
Liczba świadczeń	21	44	67	82	99
Kwota świadczeń w złotych	22	266 674	409 789	509 150	610 980
<b>ZASIŁEK DLA OPIEKUNA</b>					
Liczba świadczeń	23	2 100	1 526	1 085	815
Kwota świadczeń w złotych	24	1 084 427	786 571	561 657	421 243
<b>ŚWIADCZENIE Z FUNDUSZU ALIMENTACYJNEGO</b>					
Liczba osób	25	3 462	3 332	3 179	3 115
Liczba rodzin	26	2 472	2 598	2 503	2 453
Kwota świadczeń w złotych	27	14 716 338	14 364 291	13 899 286	13 621 300
<b>DODATKI MIESZKANIOWE</b>					
Liczba gospodarstw domowych	28	6 704	6 927	5 625	6 413
Kwota świadczeń w złotych	29	15 698 606	13 924 159	12 297 041	14 000 000
<b>DODATKI ENERGETYCZNE</b>					
Liczba gospodarstw domowych	30	3 200	2 351	2 407	2 455
Kwota świadczeń w złotych	31	272 452	275 153	292 414	304 111
<b>OPŁACENIE SKŁADKI UBEZPIECZENIA ZDROWOTNEGO</b>					
Liczba osób	32	2 962	2 813	2 880	2 920
Kwota świadczeń w złotych	33	1 607 171	1 757 715	1 811 906	1 866 260
<b>OPŁACENIE SKŁADKI UBEZPIECZENIA SPOŁECZNEGO</b>					
Liczba osób	34	861	999	1 016	1 036
Kwota świadczeń w złotych	35	3 604 000	3 924 926	4 344 034	4 563 398
<b>ŚWIADCZENIE INTEGRACYJNE (CENTRUM INTEGRACJI SPOŁECZNEJ)</b>					
Liczba osób	36	84	100	130	130
Kwota świadczeń w złotych	37	318 616	289 165	423 352	423 352
<b>ŚWIADCZENIA PIENIĘŻNE Z PRAC SPOŁECZNIE UŻYTECZNYCH</b>					
Liczba osób ogółem	38	51	46	46	43
Kwota świadczeń w złotych	39	40 149	37 375	25 182	50 000
<b>STYPENDIA SOCJALNE DLA UCZNIÓW I ZASIŁKI SZKOLNE</b>					
Liczba osób	40	1 185	835	715	657
Kwota świadczeń w złotych	41	485 226	352 480	413 079	380 033

## 5. Zasoby instytucjonalne pomocy i wsparcia

Wykazany w poniższej tabeli zasób instytucjonalny pomocy i wsparcia stanowią w zakresie:

- wspierania rodziny - placówki wsparcia dziennego, jednostki specjalistycznego poradnictwa, ośrodki interwencji kryzysowej, Centrum Integracji Społecznej;
- pieczy zastępczej – placówki opiekuńczo-wychowawcze typu rodzinnego, typu socjalizacyjnego oraz interwencyjnego, a także mieszkania chronione;
- wspierania seniorów – dzienne domy pomocy, kluby samopomocy, domy pomocy społecznej;
- wspierania osób niepełnosprawnych – środowiskowe domy samopomocy, domy pomocy społecznej, warsztaty terapii zajęciowej, mieszkania chronione, kluby samopomocy;
- wspierania osób bezdomnych i zagrożonych bezdomnością – ogrzewalnia, noclegownia, schroniska i domy dla bezdomnych (koszty prowadzenia ogrzewalni nie są wyszczególnione ze względu na zlecenie prowadzenia ogrzewalni łącznie z prowadzeniem noclegowni).

Zwiększa się sukcesywnie zasób jednostek specjalistycznego poradnictwa - w roku oceny było ich 29.

Ponadto zasób ten uzupełniają: Centrum Treningu Umiejętności Społecznych, mieszkania wspomagane (treningowe, readaptacyjne, społeczny najem, Osiedle Sitowie), wypożyczalnia sprzętu rehabilitacyjnego, rodzinne domy pomocy społecznej, punkt wsparcia środowiskowego dla osób z zaburzeniami psychicznymi, noclegownia niskoprogowa dla osób pod wpływem alkoholu, pogotowie socjalne dla osób niatrzejcych oraz miejsca zakontraktowane w placówkach na terenie innych powiatów (placówki opiekuńczo-wychowawcze, dom pomocy społecznej, placówki dla osób bezdomnych).

W roku oceny zasób instytucjonalny został rozszerzony o:

- wydłużenie funkcjonowania noclegowni niskoprogowej na cały rok;
- utworzenie środowiskowego domu samopomocy dla 17 osób z niepełnosprawnością intelektualną, w tym dla 8 osób wymagających zwiększonego wsparcia;
- zwiększenie liczby miejsc w funkcjonujących środowiskowych domach samopomocy;
- zwiększenie liczby miejsc w Dziennym Domu Pomocy „Ostoja” oraz uzyskanie dofinansowania ze środków MRPiPS do funkcjonowania dwóch dziennych domów pomocy dla osób w podeszłym wieku, w ramach programu Senior +;
- uruchomienie dwóch placówek wsparcia dziennego w formie podwórkowej;
- utworzenie placówki opiekuńczo – wychowawczej typu specjalistyczno – terapeutycznego.

Niezaspokojone potrzeby wyrażone są liczbą osób oczekujących na skorzystanie z powyższej oferty. Według stanu na 31 grudnia 2017 roku:

- 36 osób oczekiwało na miejsce w środowiskowym domu samopomocy;
- 6 osób oczekiwało na miejsce w dziennym domu pomocy;
- 18 osób oczekiwało na miejsce w klubie samopomocy;
- 111 osób oczekiwało na miejsce w domu pomocy społecznej.

#### Mieszkalnictwo społeczne

W odpowiedzi na założenia Krajowego Programu Przeciwdziałania Ubóstwu i Wykluczeniu Społecznemu, chcąc zintegrować działania na rzecz zapobiegania utraci mieszkania, zadłużeniom czynszowym, eksmisjom i bezdomności, w 2016 roku jednostki organizacyjne Miasta Gdańska przystąpiły do realizacji Gdańskiego Programu Mieszkalnictwa Społecznego, przyjętego zgodnie z uchwałą Rady Miasta Gdańska z dnia 24 listopada 2016 r. w sprawie przyjęcia Gdańskiego Programu Mieszkalnictwa Społecznego dla osób/rodzin zagrożonych wykluczeniem społecznym na lata 2016-2023. Celem Programu jest rozwój mieszkalnictwa wspieranego (indywidualnego i grupowego), w tym chronionego jako kierunku realizacji zapewnienia wsparcia w środowisku, a nie placówkach instytucjonalnych.

Zgodnie z ideą Programu powstały dwa modele w zakresie mieszkalnictwa społecznego. Model Mieszkań ze Wsparciem oraz Model Mieszkań Wspomaganych. Są to mieszkania o różnym statusie prawnym (m.in. wynajmowane prywatnie, chronione, instytucji publicznych czy organizacji obywatelskich) będących w dyspozycji i objętych wsparciem instytucji pomocy i integracji społecznej w celu zapobiegania bezdomności. Realizację Programu kontynuowano w 2017 r. udostępniając 18 mieszkań wspomaganych/chronionych oraz 65 mieszkań ze wsparciem (Dom ekologiczny z mieszkaniami ze wsparciem przy ul. Dolne Młyny dla osób/rodzin z różnych grup zagrożonych wykluczeniem społecznym oraz Centrum Treningu Umiejętności Społecznych dla osób/rodzin wobec, których przeprowadzono eksmisję) i doprowadzając do usamodzielnienia 25 beneficjentów Programu, w tym 17 mieszkańców Osiedla Sitowie, 6 klientów Centrum Treningu Umiejętności Społecznych oraz 2 lokatorów mieszkań wspomaganych/chronionych.

## ZASOBY INSTYTUCJONALNE POMOCY I WSPARCIA

WYSZCZEGÓLNIENIE		Lata poprzednie		Rok oceny	Potrzeby	
		Rok 2015	Rok 2016		Rok po ocenie	Dwa lata po ocenie
<b>OŚRODKI WSPARCIA - OGÓLEM</b>						
Liczba placówek	1	43	44	47	47	47
<b>Z tego: według organu prowadzącego (wiersze 2 i 3)</b>						
Liczba placówek prowadzonych przez JST	2	5	5	5	5	5
Liczba placówek prowadzonych przez inny podmiot	3	38	39	42	42	42
Liczba miejsc w placówkach ogółem	4	1 031	1 089	1 124	1 152	1 250
Liczba osób korzystających	5	1 522	1 608	1 871	1 853	1 947
Liczba osób oczekujących (wg stanu na 31 grudnia danego roku)	6	71	76	60	60	60
Liczba decyzji odmownych (wg stanu na 31 grudnia danego roku)	7	20	0	0	0	0
Kadra placówek - liczba osób zatrudnionych ogółem (wg stanu na 31 grudnia danego roku)	8	267	280	299	314	329
Roczny koszt prowadzenia i utrzymania placówek (w złotych)	9	9 866 909	11 372 995	12 180 943	14 088 657	15 000 890
<b>W TYM (z wierszy 1-9):</b>						
<b>ŚRODOWISKOWE DOMY SAMOPOMOCY</b>						
Liczba placówek	10	10	10	11	11	11
<b>Z tego: według organu prowadzącego (wiersze 11 i 12)</b>						

WYSZCZEGÓLNIENIE		Lata poprzednie		Rok oceny	Potrzeby	
		Rok 2015	Rok 2016		Rok po ocenie	Dwa lata po ocenie
Liczba placówek prowadzonych przez JST	11	1	1	1	1	1
Liczba placówek prowadzonych przez inny podmiot	12	9	9	10	10	10
Liczba miejsc w placówkach ogółem	13	244	247	276	276	276
Liczba osób korzystających	14	293	293	311	291	328
Liczba osób umieszczonych	15	293	293	311	273	273
Liczba osób oczekujących (wg stanu na 31 grudnia danego roku)	16	23	22	36	30	30
Kadra placówek - liczba osób zatrudnionych ogółem (wg stanu na 31 grudnia danego roku)	17	84	84	104	108	121
Roczny koszt prowadzenia i utrzymania placówek (w złotych)	18	3 567 447	4 727 154	4 632 969	5 280 581	6 107 168
<b>DZIEENNE DOMY POMOCY</b>						
Liczba placówek	19	6	7	7	7	7
<b>Z tego: według organu prowadzącego (wiersze 20 i 21)</b>						
Liczba placówek prowadzonych przez JST	20	2	2	2	2	2
Liczba placówek prowadzonych przez inny podmiot	21	4	5	5	5	5
Liczba miejsc w placówkach ogółem	22	220	235	245	245	245
Liczba osób korzystających	23	259	271	288	288	250
Liczba osób oczekujących (wg stanu na 31 grudnia danego roku)	24	23	25	6	5	6
Kadra placówek - liczba osób zatrudnionych ogółem (wg stanu na 31 grudnia danego roku)	25	45	49	49	53	53
Roczny koszt prowadzenia i utrzymania placówek (w złotych)	26	1 910 859	2 082 678	2 292 574	2 400 937	2 480 000
<b>NOCLEGOWNIE, SCHRONISKA I DOMY DLA OSÓB BEZDOMNYCH</b>						
Liczba placówek	27	8	8	9	9	10
<b>Z tego: według organu prowadzącego (wiersze 28 i 29)</b>						
Liczba placówek prowadzonych przez JST	28	0	0	0	0	0
Liczba placówek prowadzonych przez inny podmiot	29	8	8	9	9	10
Liczba miejsc w placówkach ogółem	30	391	431	407	407	490
Liczba osób korzystających	31	751	826	870	870	950
Liczba osób skierowanych w wyniku eksmisji	32	0	0	0	0	0
Kadra placówek - liczba osób zatrudnionych ogółem (wg stanu na 31 grudnia danego roku)	33	85	95	85	90	90
Roczny koszt prowadzenia i utrzymania placówek (w złotych)	34	3 457 720	3 650 180	4 250 070	5 185 654	5 185 654
<b>OGRZEWALNIE</b>						
Liczba placówek	35	X	0	1	1	1
<b>Z tego: według organu prowadzącego (wiersze 36 i 37)</b>						
Liczba placówek prowadzonych przez JST	36	X		0	0	0
Liczba placówek prowadzonych przez inny podmiot	37	X		1	1	1
Liczba miejsc w placówkach ogółem	38	X		20	20	20
Liczba osób korzystających	39	X		165	200	200

WYSZCZEGÓLNIENIE		Lata poprzednie		Rok oceny	Potrzeby	
		Rok 2015	Rok 2016		Rok po ocenie	Dwa lata po ocenie
Kadra placówek - liczba osób zatrudnionych ogółem (wg stanu na 31 grudnia danego roku)	40	X		10	10	10
Roczny koszt prowadzenia i utrzymania placówek (w złotych)	41	X		0	0	0
<b>KLUBY SAMOPOMOCY</b>						
Liczba placówek	42	13	13	13	13	14
<b>Z tego: według organu prowadzącego (wiersze 43 i 44)</b>						
Liczba placówek prowadzonych przez JST	43	2	2	2	2	2
Liczba placówek prowadzonych przez inny podmiot	44	11	11	11	11	12
Liczba miejsc w placówkach ogółem	45	176	176	176	204	219
Liczba osób korzystających	46	219	218	237	204	219
Liczba osób oczekujących (wg stanu na 31 grudnia danego roku)	47	25	25	18	20	20
Kadra placówek - liczba osób zatrudnionych ogółem (wg stanu na 31 grudnia danego roku)	48	53	52	51	53	55
Roczny koszt prowadzenia i utrzymania placówek (w złotych)	49	930 883	912 983	1 005 330	1 221 485	1 228 068

#### ZASOBY INSTYTUCJONALNE POMOCY i WSPARCIA (c.d.)

WYSZCZEGÓLNIENIE		Lata poprzednie		Rok oceny	Potrzeby	
		Rok 2015	Rok 2016		Rok po ocenie	Dwa lata po ocenie
<b>DOMY POMOCY SPOŁECZNEJ</b>						
Liczba placówek	1	7	7	7	7	7
<b>Z tego: według organu prowadzącego (wiersze 2 i 3)</b>						
Liczba placówek prowadzonych przez JST	2	3	3	3	3	3
Liczba placówek prowadzonych przez inny podmiot	3	4	4	4	4	4
Liczba miejsc w placówkach ogółem	4	444	459	451	461	461
Liczba osób korzystających	5	511	531	539	549	554
Liczba osób umieszczonych	6	511	531	539	511	511
Liczba osób oczekujących (wg stanu na 31 grudnia danego roku)	7	151	111	128	130	130
Liczba decyzji odmownych (wg stanu na 31 grudnia danego roku)	8	20	8	4	4	4
Kadra placówek - liczba osób zatrudnionych ogółem (wg stanu na 31 grudnia danego roku)	9	297	287	307	308	309
Roczny koszt prowadzenia i utrzymania placówek (w złotych)	10	17 582 706	17 779 139	19 633 610	19 505 463	19 765 713
<b>MIESZKANIA CHRONIONE OGÓLEM</b>						
Liczba placówek	11	7	7	12	11	11
<b>Z tego: według organu prowadzącego (wiersze 12 i 13)</b>						
Liczba placówek prowadzonych przez JST	12	0	0	0	0	0
Liczba placówek prowadzonych przez inny podmiot	13	7	7	12	11	11
Liczba miejsc w placówkach ogółem	14	35	36	57	53	45

WYSZCZEGÓLNIENIE		Lata poprzednie		Rok oceny	Potrzeby	
		Rok 2015	Rok 2016		Rok po ocenie	Dwa lata po ocenie
Liczba osób korzystających	15	35	36	62	53	45
Liczba osób umieszczonych	16	35	36	21	36	36
Liczba osób oczekujących (wg stanu na 31 grudnia danego roku)	17	0	0	0	0	0
Kadra placówek - liczba osób zatrudnionych ogółem (wg stanu na 31 grudnia danego roku)	18	15	16	18	18	18
Roczny koszt prowadzenia i utrzymania placówek (w złotych)	19	313 760	334 000	407 949	348 193	387 000
<b>OŚRODKI INTERWENCJI KRYZYSOWEJ OGÓŁEM</b>						
Liczba placówek	20	1	1	1	1	1
<b>Z tego: według organu prowadzącego (wiersze 21 i 22)</b>						
Liczba placówek prowadzonych przez JST	21	0	0	0	0	0
Liczba placówek prowadzonych przez inny podmiot	22	1	1	1	1	1
Liczba miejsc w placówkach ogółem	23	10	10	10	10	10
Liczba osób korzystających	24	72	65	67	65	65
Kadra placówek - liczba osób zatrudnionych ogółem (wg stanu na 31 grudnia danego roku)	25	17	16	17	17	17
Roczny koszt prowadzenia i utrzymania placówek (w złotych)	26	410 000	430 000	430 000	430 000	430 000
<b>JEDNOSTKI SPECJALISTYCZNEGO PORADNICTWA</b>						
Liczba placówek	27	25	24	29	30	30
<b>Z tego: według organu prowadzącego (wiersze 28 i 29)</b>						
Liczba placówek prowadzonych przez JST	28	18	15	15	15	15
Liczba placówek prowadzonych przez inny podmiot	29	7	9	14	15	15
Liczba osób korzystających	30	86 087	32 631	33 135	33 057	33 057
Kadra placówek - liczba osób zatrudnionych ogółem (wg stanu na 31 grudnia danego roku)	31	268	193	184	185	185
Roczny koszt prowadzenia i utrzymania placówek (w złotych)	32	20 278 370	12 523 473	12 791 149	13 266 442	13 266 442
<b>PLACÓWKI WSPARCIA DZIENNEGO</b>						
Liczba placówek	33	16	15	17	17	17
<b>Z tego: według organu prowadzącego (wiersze 34 i 35)</b>						
Liczba placówek prowadzonych przez JST	34	0	0	0	0	0
Liczba placówek prowadzonych przez inny podmiot	35	16	15	17	17	17
Liczba miejsc w placówkach ogółem	36	387	370	400	400	400
Liczba osób korzystających	37	387	439	527	500	500
Kadra placówek - liczba osób zatrudnionych ogółem (wg stanu na 31 grudnia danego roku)	38	86	86	86	86	86
Roczny koszt prowadzenia i utrzymania placówek (w złotych)	39	1 838 400	1 856 400	2 137 820	2 442 960	2 442 960
<b>PLACÓWKI OPIEKUNCZO-WYCHOWAWCZE OGÓŁEM</b>						
Liczba placówek	40	21	20	19	18	18
<b>Z tego: według organu prowadzącego (wiersze 41 i 42)</b>						
Liczba placówek prowadzonych przez JST	41	15	14	13	12	12

WYSZCZEGÓLNIENIE		Lata poprzednie		Rok oceny	Potrzeby	
		Rok 2015	Rok 2016		Rok po ocenie	Dwa lata po ocenie
Liczba placówek prowadzonych przez inny podmiot	42	6	6	6	6	6
Liczba miejsc w placówkach ogółem	43	274	270	258	251	251
Liczba osób korzystających	44	342	302	310	303	303
Kadra placówek - liczba osób zatrudnionych ogółem (wg stanu na 31 grudnia danego roku)	45	187	176	182	180	180
Roczny koszt prowadzenia i utrzymania placówek (w złotych)	46	12 621 696	13 236 993	14 155 861	14 483 104	14 483 104
<b>W tym: PLACÓWKI TYPU RODZINNEGO</b>						
Liczba placówek	47	3	2	1	0	0
<b>Z tego: według organu prowadzącego (wiersze 48 i 49 )</b>						
Liczba placówek prowadzonych przez JST	48	3	2	1	0	0
Liczba placówek prowadzonych przez inny podmiot	49	0	0	0	0	0
Liczba miejsc w placówkach ogółem	50	22	15	7	0	0
Liczba osób korzystających	51	33	15	7	0	0
Kadra placówek - liczba osób zatrudnionych ogółem (wg stanu na 31 grudnia danego roku)	52	6	4	2	0	0
Roczny koszt prowadzenia i utrzymania placówek (w złotych)	53	729 156	477 201	281 946	0	0
<b>CENTRUM INTEGRACJI SPOŁECZNEJ</b>						
Liczba placówek	54	1	1	1	1	1
<b>Z tego: według organu prowadzącego (wiersze 55 i 56)</b>						
Liczba placówek prowadzonych przez JST	55	0	0	0	0	0
Liczba placówek prowadzonych przez inny podmiot	56	1	1	1	1	1
Liczba uczestników zajęć	57	84	100	130	130	130
Kadra placówek - liczba osób zatrudnionych ogółem (wg stanu na 31 grudnia danego roku)	58	10	10	11	11	11
Roczny koszt prowadzenia i utrzymania placówek (w złotych)	59	556 818	1 266 068	1 348 109	1 348 109	1 348 109
<b>KLUB INTEGRACJI SPOŁECZNEJ</b>						
Liczba placówek	60	0	0	0	1	1
<b>Z tego: według organu prowadzącego (wiersze 61 i 62)</b>						
Liczba placówek prowadzonych przez JST	61	0	0	0	0	0
Liczba placówek prowadzonych przez inny podmiot	62	0	0	0	1	1
Liczba uczestników zajęć	63	0	0	0	15	15
Kadra placówek - liczba osób zatrudnionych ogółem (wg stanu na 31 grudnia danego roku)	64	0	0	0	3	3
Roczny koszt prowadzenia i utrzymania placówek (w złotych)	65	0	0	0	71 400	71 400
<b>WARSZTAT TERAPII ZAJĘCIOWEJ</b>						
Liczba placówek	66	6	6	6	6	6
<b>Z tego: według organu prowadzącego (wiersze 67 i 68)</b>						
Liczba placówek prowadzonych przez JST	67	0	0	0	0	0
Liczba placówek prowadzonych przez inny podmiot	68	6	6	6	6	6

WYSZCZEGÓLNIENIE		Lata poprzednie		Rok oceny	Potrzeby	
		Rok 2015	Rok 2016		Rok po ocenie	Dwa lata po ocenie
Liczba uczestników zajęć	69	227	227	227	227	227
Kadra placówek - liczba osób zatrudnionych ogółem (wg stanu na 31 grudnia danego roku)	70	83	85	85	85	85
Roczny koszt prowadzenia i utrzymania placówek (w złotych)	71	4 228 426	4 382 916	4 382 916	4 382 916	4 382 916
<b>ZAKŁAD AKTYWNOŚCI ZAWODOWEJ</b>						
Liczba placówek	72	0	0	0	0	0
<b>Z tego: według organu prowadzącego (wiersze 73 i 74)</b>						
Liczba placówek prowadzonych przez JST	73	0	0	0	0	0
Liczba placówek prowadzonych przez inny podmiot	74	0	0	0	0	0
Liczba uczestników zajęć	75	0	0	0	0	0
Kadra placówek - liczba osób zatrudnionych ogółem (wg stanu na 31 grudnia danego roku)	76	0	0	0	0	0
Roczny koszt prowadzenia i utrzymania placówek (w złotych)	77	0	0	0	0	0

## INNE INSTYTUCJE POMOCY I WSPARCIA

Rodzaj instytucji	Wyszczególnienie	Lata poprzednie		Rok oceny	Potrzeby	
		Rok 2015	Rok 2016		Rok po ocenie	Dwa lata po ocenie

## 6. Kadra jednostki organizacyjnej pomocy społecznej

Miejski Ośrodek Pomocy Rodzinie jest jednostką organizacyjną Miasta, z własną strukturą oraz wyspecjalizowaną kadrą, która w kompleksowy sposób udziela pomocy osobom wymagającym wsparcia w trudnych sytuacjach życiowych. Ośrodek udziela wsparcia na podstawie aktów prawnych, w szczególności ustawy o pomocy społecznej, ustawy o wspieraniu rodziny i systemie pieczy zastępczej.

Analizując wskaźniki dostępności kadry pracy socjalnej na przestrzeni lat 2012-2017 zauważa się spadek liczby mieszkańców Gdańska przypadających na jednego pracownika socjalnego oraz spadek liczby rodzin objętych pracą socjalną przypadających na jednego pracownika socjalnego. W 2012 roku jeden pracownik socjalny przypadał na 1 968 mieszkańców, na pracownika przypadało średnio 40 rodzin objętych wsparciem. W roku 2017 natomiast jeden pracownik socjalny przypadał na 1 585 mieszkańców, na pracownika przypadało średnio 24 rodzin objętych wsparciem. Mniejsze obciążenie pracownika socjalnego daje możliwość zindywidualizowanej pracy z klientami, których sytuacja niejednokrotnie charakteryzuje się wielopropblemowością.

Liczba pracowników podana z faktyczną liczbą osób zatrudnionych, uwzględniającą osoby przebywające na urloпах wychowawczych, bezpłatnych i świadczeniu rehabilitacyjnym. W zestawieniu ujęto pracowników zatrudnionych w ramach środków EFS, asystentów rodziny (wyszczególnionych w części 3a OZPS) oraz koordynatorów pieczy zastępczej (wyszczególnionych w części 3b OZPS).

### KADRA JEDNOSTKI ORGANIZACYJNEJ POMOCY SPOŁECZNEJ (w osobach, stan na 31 grudnia)

WYSZCZEGÓLNIENIE		Lata poprzednie		Rok oceny	Potrzeby	
		Rok 2015	Rok 2016		Rok po ocenie	Dwa lata po ocenie
<b>OGÓŁEM PRACOWNICY JEDNOSTKI</b>						
Liczba ogółem pracowników jednostki pomocy społecznej	1	549	444	473	473	463
<b>KADRA KIEROWNICZA</b>						
Ogółem kadra kierownicza (dyrektor jednostki i jego zastępcy)	2	4	4	4	4	4
<b>W tym: (od poz. 3 do poz. 4)</b>						
Wykształcenie wyższe	3	4	4	4	4	4
Specjalizacja z organizacji pomocy społecznej	4	4	4	4	4	4

WYSZCZEGÓLNIENIE		Lata poprzednie		Rok oceny	Potrzeby	
		Rok 2015	Rok 2016		Rok po ocenie	Dwa lata po ocenie
<b>PRACOWNICY SOCJALNI</b>						
Ogółem	5	211	247	239	240	240
W tym: pracownicy socjalni ogółem zatrudnieni z EFS	6	0	22	25	25	25
<b>W tym: (od poz. 7 do poz. 11)</b>						
Wykształcenie wyższe	7	142	150	188	188	188
Wykształcenie średnie	8	69	69	51	40	30
Specjalizacja 1-ego stopnia w zawodzie	9	37	37			
Specjalizacja 2-ego stopnia w zawodzie	10	1	0			
Specjalizacja z organizacji pomocy społecznej	11	9	9	5	8	10
<b>POZOSTALI PRACOWNICY:</b>						
Ogółem	12	334	193	230	229	219
<b>W tym: (od poz. 13 do poz. 15)</b>						
Wykształcenie wyższe	13	272	134	201	210	210
Wykształcenie średnie	14	54	51	22	14	4
Inne	15	8	8	7	5	5

## 6.1. Zatrudnienie pomocnicze w jednostce organizacyjnej pomocy społecznej

### ZATRUDNIENIE POMOCNICZE W JEDNOSTCE ORGANIZACYJNEJ POMOCY SPOŁECZNEJ (w osobach, w ciągu danego roku)

#### W osobach

WYSZCZEGÓLNIENIE		Lata poprzednie		Rok oceny	Potrzeby	
		Rok 2015	Rok 2016		Rok po ocenie	Dwa lata po ocenie
Wolontariusze	1	92	94	134	150	180
Zatrudnienie subsydiowane (roboty publiczne, prace interwencyjne i inne)	2	14	32	0	0	0
Staże	3	17	14	1	2	3

## 6.2. Zespoły pracy socjalnej i integracji społecznej w jednostce pomocy społecznej

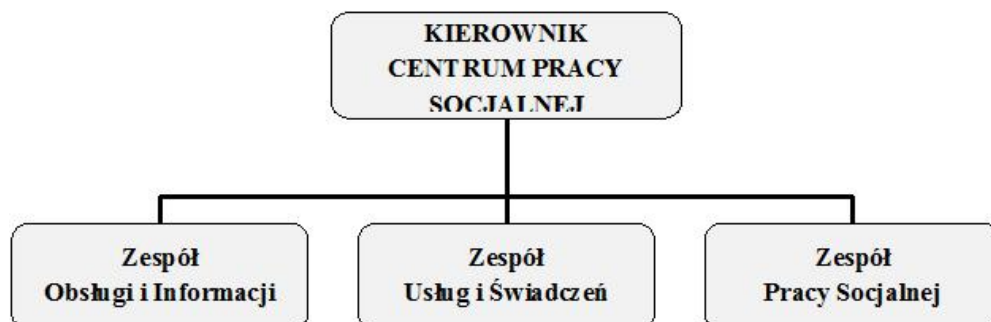
W roku 2017 w MOPR w Gdańsku wprowadzono Model rozdzielenia pracy socjalnej od świadczeń. Model wzmacnia misję Ośrodka poprzez głęboką jakościową zmianę udzielania wsparcia. Głównym celem Modelu jest podniesienie efektywności oferowanego wsparcia poprzez:

- zwiększenie podmiotowości odbiorcy pomocy;
- większy wpływ na pokonanie swojej trudnej sytuacji życiowej przez klienta;
- rzeczywistą współpracę z pracownikiem socjalnym;
- świadomy wybór oferowanych usług.

W związku z powyższym wprowadzono nową strukturę organizacyjną Centrum Pracy Socjalnej, w której wyodrębnione zostały wyspecjalizowane Zespoły pracowników socjalnych:

- Zespół Usług i Świadczeń;
- Zespół Informacji i Obsługi;
- Zespół Pracy Socjalnej.





Zadania Zespołu Pracy Socjalnej wynikają z podstawowego założenia, jakim jest wyodrębnienie pracy socjalnej świadczonej na rzecz poprawy funkcjonowania osób i rodzin w ich środowisku społecznym, jak również na rzecz zapobiegania pogorszeniu się ich sytuacji. Celem pracy socjalnej jest umożliwienie, wspieranie lub wywołanie zmiany sposobu funkcjonowania osoby i rodziny oraz jej otoczenia, a także wzmacnianie potencjału osób i rodzin do przezwyciężania trudnych sytuacji życiowych.

W roku oceny w 9 zespołach pracy socjalnej pracowało w sumie 158 osób. W nadchodzących latach zakłada się wzrost liczby pracowników w zespołach pracy socjalnej.

## ZESPOŁY PRACY SOCJALNEJ I INTEGRACJI SPOŁECZNEJ W JEDNOSTCE POMOCY SPOŁECZNEJ (w osobach, w ciągu danego roku)

### W osobach

WYSZCZEGÓLNIENIE		Lata poprzednie		Rok oceny	Potrzeby	
		Rok 2015	Rok 2016		Rok po ocenie	Dwa lata po ocenie
Liczba zespołów	1	18	18	9	9	9
Liczba osób ogółem w zespole	2	190	190	158	160	170
<b>W tym z wiersza 2:</b>						
Pracownicy socjalni	3	168	185	130	140	150
Specjaliści zgodnie z art.110 ust.3 ustawy o pomocy społecznej	4	0	0	0	0	0

## 7. Środki finansowe na wydatki w pomocy społecznej i innych obszarach polityki społecznej w budżecie jednostki samorządu terytorialnego

Wydatki na ochronę zdrowia, pomoc społeczną, pozostałe zadania w zakresie polityki społecznej, edukacyjną opiekę wychowawczą oraz rodzinę w Gdańsku w roku 2017 wyniosły około 510 milionów złotych i sukcesywnie rosły, z czego około 212 milionów dotyczyło wydatków na świadczenia wychowawcze w ramach ustawy o pomocy państwa w wychowaniu dzieci (Rodzina 500+).

Największy wzrost wydatków pomiędzy rokiem oceny a rokiem poprzednim to wydatki na:

- świadczenia wychowawcze;
- świadczenia pielęgnacyjne;
- stypendia socjalne dla uczniów i zasiłki szkolne;
- świadczenia rodzicielskie;
- pozostałą działalność w zakresie polityki społecznej;
- pomoc dla cudzoziemców w celu integracji ze środowiskiem;
- usługi opiekuńcze i specjalistyczne usługi opiekuńcze;
- przeciwdziałanie przemocy w rodzinie;
- przeciwdziałanie alkoholizmowi.

W roku 2018 prognozuje się wzrost wydatków o ponad 12 milionów złotych. Największy wzrost będzie dotyczył:

- działalności placówek opiekuńczo - wychowawczych;
- opieki nad dzieckiem do lat 3 (dzienni opiekunowie, kluby dziecięce i żłobki);
- świadczeń rodzinnych, świadczeń z funduszu alimentacyjnego oraz składki na ubezpieczenia emerytalne i rentowe z ubezpieczenia społecznego;
- środków Państwowego Funduszu Rehabilitacji Osób Niepełnosprawnych;
- usług opiekuńczych i specjalistycznych usług opiekuńczych;
- specjalistycznego poradnictwa, mieszkań chronionych i ośrodków interwencji kryzysowej;
- zasiłków stałych;
- ośrodków wsparcia;
- przeciwdziałania narkomanii.

Wykazane są wszystkie poniesione wydatki przez jednostki organizacyjne pomocy społecznej związane z wykonywaniem zadań własnych i zleconych w obszarze udzielanej pomocy i wsparcia osób zagrożonych wykluczeniem społecznym, korzystających z pomocy społecznej, form wsparcia, programów i projektów według klasyfikacji budżetowej, bez wydatków majątkowych.

W budżecie OPS należy rozumieć kwoty obsługiwane finansowo - księgowo przez MOPR Gdańsk .

**ŚRODKI FINANSOWE NA WYDATKI W POMOCY SPOŁECZNEJ I INNYCH OBSZARACH POLITYKI SPOŁECZNEJ  
W BUDŻECIE JEDNOSTKI SAMORZĄDU TERYTORIALNEGO**

(zadania własne i zadania zlecone)

W złotych

WYSZCZEGÓLNIENIE		Lata poprzednie		Rok oceny	Potrzeby	
		Rok 2015	Rok 2016		Rok po ocenie	Dwa lata po ocenie
<b>OGÓŁEM</b>						
OGÓŁEM ( działy)	1	X	X	510 397 648	522 796 297	526 314 950
W tym: w budżecie OPS/PCPR	2	X	X	90 568 379	93 070 571	93 214 275
<b>851 - OCHRONA ZDROWIA</b>						
85153 - Przeciwdziałanie narkomanii	3	856 250	900 022	735 642	1 143 275	1 143 275
w tym: w budżecie OPS / PCPR	4	0	0	0	0	0
85154 - Przeciwdziałanie alkoholizmowi	5	10 070 486	8 890 904	11 385 365	10 856 725	10 856 725
w tym: w budżecie OPS / PCPR	6	276 485	66 493	246 452	1 850 000	1 850 000
<b>852 - POMOC SPOŁECZNA</b>						
85202 - Domy pomocy społecznej	7	21 770 792	25 996 932	25 061 368	25 428 951	25 428 951
w tym: w budżecie OPS / PCPR	8	4 188 086	4 567 008	5 427 758	5 923 488	5 923 488
85203 - Ośrodki Wsparcia	9	6 963 325	7 631 917	7 878 037	8 969 867	8 969 867
w tym: w budżecie OPS / PCPR	10	875 639	796 243	624 701	625 637	625 637
85205 - Przeciwdziałanie przemocy w rodzinie	11	35 230	57 842	147 449	45 000	45 000
w tym: w budżecie OPS / PCPR	12	35 230	57 842	147 449	45 000	45 000
85213 - Składki na ubezpieczenie zdrowotne opłacane za osoby pobierające niektóre świadczenia z pomocy społecznej, niektóre świadczenia rodzinne oraz za osoby uczestniczące w zajęciach centrum integracji społecznej	13	1 583 694	1 795 457	1 067 077	1 125 356	1 125 356
w tym: w budżecie OPS / PCPR	14	1 583 285	1 795 457	1 067 077	1 125 356	1 125 356
85214 - Zasiłki okresowe, celowe i pomoc w naturze oraz składki na ubezpieczenia emerytalne i rentowe (od roku 2017)	15	X	X	4 923 749	2 907 094	3 052 205
w tym: w budżecie OPS / PCPR	16	X	X	4 921 146	2 902 001	3 045 705
85215 - Dodatki mieszkaniowe	17	15 976 497	14 760 559	13 924 159	12 297 041	14 000 000
w tym: w budżecie OPS / PCPR	18	15 976 497	14 760 559	0	0	0
85216 - Zasiłki stałe	19	12 038 190	13 042 604	12 216 713	13 008 214	13 008 214
w tym: w budżecie OPS / PCPR	20	11 914 474	12 934 528	12 078 100	12 861 214	12 861 214
85218 - Powiatowe Centrum Pomocy Rodzinie	21	0	0	0	0	0
w tym: w budżecie OPS/PCPR	22	0	0	0	0	0
85219 - Ośrodek Pomocy Społecznej	23	28 735 046	27 518 370	26 973 422	26 387 269	26 387 269
w tym: w budżecie OPS/PCPR	24	28 735 046	27 518 370	26 973 422	26 387 269	26 387 269
85220 - Specjalistyczne poradnictwo, mieszkania chronione i ośrodki interwencji kryzysowej	25	1 046 640	1 193 421	1 299 648	1 720 630	1 720 630
w tym: w budżecie OPS / PCPR	26	87 590	180 676	367 632	495 430	495 430
85228 - Usługi opiekuńcze i specjalistyczne usługi opiekuńcze	27	6 053 557	6 668 934	7 041 901	8 508 394	8 508 394
w tym: w budżecie OPS / PCPR	28	576 339	371 297	381 088	596 468	596 468
85230 - Pomoc w zakresie dożywiania	29	X	X	4 209 355	4 035 069	4 035 069
w tym: w budżecie OPS / PCPR	30	X	X	3 615 413	3 276 800	3 276 800
85231 - Pomoc dla cudzoziemców	31	26 460	16 812	114 461	100 000	100 000

WYSZCZEGÓLNIENIE		Lata poprzednie		Rok oceny	Potrzeby	
		Rok 2015	Rok 2016		Rok po ocenie	Dwa lata po ocenie
w tym: w budżecie OPS / PCPR	32	26 460	16 812	114 461	100 000	100 000
W tym (z wiersza 31): Wydatki na pomoc dla cudzoziemców w celu integracji ze środowiskiem (cudzoziemcy, którzy uzyskali status uchodźcy lub ochronę uzupełniającą)	33	26 460	16 812	114 461	100 000	100 000
w tym: w budżecie OPS / PCPR	34	26 460	16 812	114 461	100 000	100 000
85232 - Centra Integracji Społecznej	35	0	0	0	0	0
w tym: w budżecie OPS / PCPR	36	0	0	0	0	0
85278 - Usuwanie skutków klęsk żywiołowych	37	0	0	2 000	0	0
w tym: w budżecie OPS / PCPR	38	0	0	2 000	0	0
85295 - Pozostała działalność	39	X	X	6 763 321	7 843 700	7 843 700
w tym: w budżecie OPS / PCPR	40	X	X	328 794	328 794	328 794
<b>853 - POZOSTAŁE ZADANIA W ZAKRESIE POLITYKI SPOŁECZNEJ</b>						
85311 - Rehabilitacja zawodowa i społeczna osób niepełnosprawnych	41	551 407	564 746	618 860	583 564	583 564
w tym: w budżecie OPS / PCPR	42	2 860	2 182	58 194	20 000	20 000
85321 - Zespoły orzekania o niepełnosprawności	43	1 072 539	871 914	889 453	898 914	898 914
w tym: w budżecie dyspozycji OPS / PCPR	44	0	0	0	0	0
85324 - Państwowy Fundusz Rehabilitacji Osób Niepełnosprawnych	45	8 875 452	9 737 894	8 741 145	10 729 543	10 729 543
w tym: w budżecie OPS / PCPR	46	8 875 452	9 299 330	8 741 145	10 290 979	10 290 979
85395 - Pozostała działalność w zakresie polityki społecznej	47	539 450	5 540 975	7 097 849	6 953 244	6 953 244
w tym: w budżecie OPS / PCPR	48	539 450	1 299 724	1 948 805	1 763 983	1 763 983
<b>854 - Edukacyjna opieka wychowawcza</b>						
85415 - Pomoc materialna dla uczniów o charakterze socjalnym (od roku 2017)	49	X	X	933 611	380 033	400 000
w tym: w budżecie OPS / PCPR	50	X	X	0	0	0
85416 - Pomoc materialna dla uczniów o charakterze motywacyjnym	51	X	X	310 568	267 171	273 316
w tym: w budżecie OPS / PCPR	52	X	X	0	0	0
<b>855 - Rodzina</b>						
85501 - Świadczenie wychowawcze	53	X	X	212 458 699	211 500 000	211 500 000
w tym: w budżecie OPS / PCPR	54	X	X	0	0	0
85502 - Świadczenia rodzinne, świadczenie z funduszu alimentacyjnego oraz składki na ubezpieczenia emerytalne i rentowe z ubezpieczenia społecznego	55	X	X	100 480 286	104 924 338	106 000 000
w tym: w budżecie OPS / PCPR	56	X	X	0	0	0
85504 - Wspieranie rodziny	57	X	X	2 075 479	2 108 246	2 108 246
w tym: w budżecie OPS / PCPR	58	X	X	1 065 103	1 139 606	1 139 606
85505 - Tworzenie i funkcjonowanie żłobków	59	X	X	16 590 444	20 244 909	20 551 318
w tym: w budżecie OPS / PCPR	60	X	X	0	0	0
85506 - Tworzenie i funkcjonowanie klubów dziecięcych	61	X	X	0	1 329 600	1 616 000
w tym: w budżecie OPS / PCPR	62	X	X	0	0	0
85507 - Dzienni opiekunowie	63	X	X	0	708 000	684 000

WYSZCZEGÓLNIENIE		Lata poprzednie		Rok oceny	Potrzeby	
		Rok 2015	Rok 2016		Rok po ocenie	Dwa lata po ocenie
w tym: w budżecie OPS / PCPR	64	X	X	0	0	0
85508 - Rodziny zastępcze	65	X	X	17 778 616	17 924 176	17 924 176
w tym: w budżecie OPS / PCPR	66	X	X	17 778 616	17 874 176	17 874 176
85510 - Działalność placówek opiekuńczo-wychowawczych	67	X	X	18 678 971	19 867 974	19 867 974
w tym: w budżecie OPS / PCPR	68	X	X	4 681 023	5 464 370	5 464 370

## 8. Aktywność projektowo-konkursowa jednostki organizacyjnej pomocy społecznej

### Projekty współfinansowane z EFS

W roku 2017 MOPR w Gdańsku realizował lub współrealizował następujące projekty współfinansowane ze środków EFS:

#### 1. Projekt „GPS- Gotowość Praca Samodzielność”

Projekt współfinansowany w ramach RPO WP

Termin realizacji projektu: 01.04.2016r.–31.10.2018r.

Kwota dofinansowania: 7 624 431,90 PLN

#### Partnerzy:

Fundacja Oparcia Społecznego Aleksandry FOSA, Polskie Stowarzyszeniem na Rzecz Osób z Niepełnosprawnością Intelektualną Koło w Gdańsku, Zakład Doskonalenia Zawodowego oraz Towarzystwo Pomocy im. Św. Brata Alberta Koło Gdańskie

#### O projekcie:

Celem projektu jest Zwiększenie szans na zatrudnienie osób dotkniętych i zagrożonych ubóstwem lub wykluczeniem społecznym poprzez wdrożenie kompleksowych programów aktywizacji społeczno-zawodowej. Liczba uczestników projektu GPS, którzy osiągnęli efektywność społeczno – zawodową – w 2017 roku wyniosła 170 (od początku projektu 193 osoby).

#### 2. Projekt „Cała Naprzód I”

Projekt współfinansowany w ramach RPO WP – mechanizm ZIT

Termin realizacji projektu: 01.04.2017r. – 31.12.2018r.

Kwota dofinansowania: 881 875 PLN

#### Partnerzy:

Gmina Pszczółki, Gmina Suchy Dąb

#### O projekcie:

Celem projektu jest ułatwienie jego uczestnikom wejścia lub powrotu na rynek pracy. Uczestnicy projektu brali udział w warsztatach z zakresu aktywnego poszukiwania pracy oraz świadczone było dla nich pośrednictwo pracy. W 2017 roku 15 osób zostało skierowanych na kwalifikacyjne kursy zawodowe, 1 osoba na staż zawodowy, 4 osoby zakończyły udział w projekcie i podjęły zatrudnienie.

#### 3. Gdański model deinstytucjonalizacji usług na rzecz osób z zaburzeniami psychicznymi

Projekt współfinansowany w ramach PO WER

Termin realizacji projektu: 01.08.2017r. – 30.09.2020r.

Otrzymana kwota dofinansowania: 9 778 232,34 PLN

#### Partnerzy:

Fundacja Oparcia Społecznego Aleksandry FOSA, Stowarzyszenie na Rzecz Osób z Kryzysami Psychicznymi „Przyjazna Dłoń”, Fundacja Wspierania Rodzin „Przystań” i Centrum Zdrowia Psychicznego Optimed.

#### O projekcie:

W październiku 2017 roku rozpoczęło się wdrażanie modelu, które potrwa do 2020 roku. Wobec uczestnika projektu realizowana jest indywidualna ścieżka diagnostyki, leczenia, wsparcia, aktywizacji społecznej, zawodowej. Każda osoba objęta wsparciem w ramach projektu jest objęta pomocą różnych specjalistów (w ramach zespołu diagnostycznego – interdyscyplinarnego, pomocowego). Beneficjenci mogą liczyć m.in. na opiekę lekarza psychiatry, psychologa, asystenta środowiskowego, opiekuna.

#### 4. Zadłużeni w obligacjach

Projekt współfinansowany w ramach PO WER

Termin realizacji projektu: 15.05.2017r. – 30.04.2018r.

Otrzymana kwota dofinansowania: 397 503,07 PLN

#### O projekcie:

Celem projektu jest wypracowanie modelu zastosowania mechanizmu obligacji społecznych, w oparciu o rozwiązanie problemu zadłużeń czynszowych mieszkańców zarówno w zasobach komunalnych, jak i poza komunalnych Miasta Gdańska.

#### 5. Gdański Model Autyzmu

Projekt współfinansowany w ramach PO WER

Termin realizacji projektu: 01.11.2016r. – 31.03.2017r.

Otrzymana kwota dofinansowania: 98 212,50 PLN

#### O projekcie:

W ramach projektu opracowany został kompleksowy środowiskowy model wsparcia dorosłych osób z autyzmem. Model został przygotowany w oparciu o wyniki pracy grupy ekspertów. W najbliższej przyszłości planuje się testowanie opracowanego modelu .

### Udział w konkursach ogłaszanych przez MRPiPS

W roku 2017 MOPR w Gdańsku brał udział w następujących konkursach ogłaszanych przez MRPiPS:

**1. Gdańsk Blisko Rodziny (Program Osłonowy „Wspieranie Jednostek Samorządu Terytorialnego w Tworzeniu Systemu Przeciwdziałania Przemocy w Rodzinie”)**  
Projekt miał na celu przede wszystkim powstanie w Gdańsku Punktu „Rozwoju dla rodziny”, prowadzącego m.in. bezpłatne poradnictwo specjalistyczne dla 30 dzieci, terapię krótkoterminową, również konsultacje pielęgniarstwo-psychologiczne skierowane do 20 maluchów, które nie przebywają w żłobkach czy przedszkolach, zajęcia socjoterapeutyczne dla małej grupy młodzieży i grupę wsparcia dla rodziców uwikłanych w przemoc. Ze wsparcia Punktu mogła skorzystać każda gdańska rodzina po wcześniejszej konsultacji i kwalifikacji

**2. Senior +**

Projekt obejmował prowadzenie 2 dziennych domów pomocy w ramach rządowego programu Senior-Wigor (45 miejsc, w 2017 r. skorzystało 56 osób).

**AKTYWNOŚĆ PROJEKTOWO-KONKURSOWA JEDNOSTKI ORGANIZACYJNEJ POMOCY SPOŁECZNEJ (w całym okresie sprawozdawczym)**

WYSZCZEGÓLNIENIE	Lata poprzednie		Rok oceny	Prognoza rok po ocenie
	Rok 2015	Rok 2016		
<b>PROJEKTY WSPÓLFINANSOWANE Z EFS</b>				
Liczba projektów	1	1	5	4
Ogółem liczba osób objętych projektami	2	30	701	670
Łączna kwota środków EFS	3	343 382	4 114 643	4 040 573
<b>W tym:</b>				
<b>UDZIAŁ W KONKURSACH OGŁASZANYCH PRZEZ MRPiPS</b>				
Liczba konkursów	4	3	2	2
Ogółem liczba osób objętych projektami	5	450	106	100
<b>W tym:</b>				
<b>UDZIAŁ W PROGRAMACH OSŁONOWYCH (nie wymienione wyżej)</b>				
Liczba programów	6	1	1	1
Ogółem liczba osób objętych projektami	7	305	56	80
<b>W tym:</b>				

**9. Współpraca z organizacjami pozarządowymi - zadania zlecone w obszarze pomocy i wsparcia**

W roku 2017 Miasto Gdańsk zleciło w sumie 253 organizacjom pozarządowym realizację zadania w trybie działalności pożytku publicznego. Z tego tytułu w roku oceny zawarto 413 umów. Wartość przekazanych dotacji dla organizacji pozarządowych wyniosła 38 524 115 złotych. W stosunku do lat ubiegłych wzrosła liczba organizacji pozarządowych, z którymi współpracował MOPR. W roku oceny było ich w sumie 73.

**WSPÓŁPRACA Z ORGANIZACJAMI POZARZĄDOWYMI - ZADANIA ZLECONE W OBSZARZE POMOCY I WSPARCIA**

(w całym okresie sprawozdawczym)

WYSZCZEGÓLNIENIE	Lata poprzednie		Rok oceny	Prognoza rok po ocenie
	Rok 2015	Rok 2016		
Liczba organizacji pozarządowych z którymi współpracuje OPS/PCPR	1	62	73	75
<b>ZLECENIA W TRYBIE DZIAŁALNOŚCI POŻYTKU PUBLICZNEGO</b>				
Liczba organizacji pozarządowych, którym zlecono zadania	2	285	253	263
Liczba zleceń / umów	3	457	413	420
Wartość przekazanych dotacji dla organizacji pozarządowych w złotych	4	34 843 961	38 524 115	43 147 039
<b>ZLECENIA W TRYBIE ZAMÓWIEŃ PUBLICZNYCH</b>				
Liczba organizacji pozarządowych, którym zlecono zadania	5	0	2	2

WYSZCZEGÓLNIENIE		Lata poprzednie		Rok oceny	Prognoza rok po ocenie
		Rok 2015	Rok 2016		
Wartość przekazanych dotacji dla organizacji pozarządowych w złotych	6	0	9 500	164 400	356 168
<b>WYBRANE USŁUGI POMOCY SPOŁECZNEJ</b>					
<b>Usługi opiekuńcze</b>					
Liczba organizacji pozarządowych, którym zlecono zadania	7	4	3	3	2
Wartość przekazanych dotacji dla organizacji pozarządowych w złotych	8	4 309 325	4 974 380	5 096 781	5 792 170
<b>Specjalistyczne usługi opiekuńcze</b>					
Liczba organizacji pozarządowych, którym zlecono zadania	9	6	6	5	4
Wartość przekazanych dotacji dla organizacji pozarządowych w złotych	10	1 286 572	1 311 642	1 416 000	955 000
<b>Prowadzenie placówki pomocy społecznej</b>					
Liczba organizacji pozarządowych, którym zlecono zadania	11	26	20	24	25
Wartość przekazanych dotacji dla organizacji pozarządowych w złotych	12	15 504 910	14 117 000	14 646 359	15 922 325

## 10. Wskaźniki oceny zasobów pomocy społecznej

### 10.1. KADRA PRACOWNIKÓW SOCJALNYCH

#### Wskaźnik wykształcenia pracowników socjalnych - miasto na prawach powiatu

rok		2013	2014	2015	2016	2017	2018 potrzeby	2019 potrzeby
liczba pracowników socjalnych posiadających wyższe wykształcenie	1	166	146	142	150	188	188	188
liczba wszystkich pracowników socjalnych	2	238	217	211	247	239	240	240
Wartość wskaźnika w1 / w2 x 100% (%)	3	70	67	67	61	79	78	78
Dynamika (%)	4	X	96	100	91	130	99	100

#### Wskaźnik profesjonalizacji kadry - miasto na prawach powiatu

rok		2013	2014	2015	2016	2017	2018 potrzeby	2019 potrzeby
liczba osób pełniących funkcje kierownicze i pracowników socjalnych posiadających specjalizację z organizacji pomocy społecznej	1	16	12	13	13	9	12	14
liczba pozostałych osób zatrudnionych posiadających specjalizację z organizacji pomocy społecznej *	2	0	0	0	0	0	0	0
liczba wszystkich zatrudnionych osób	3	540	531	549	444	473	473	463
Wartość wskaźnika w1+w2 / w3 x 100% (%)	4	3	2	2	3	2	3	3
Dynamika (%)	5	X	67	100	150	67	150	100

\* nie ujęci w wierszu 1

### Wskaźnik specjalizacji pracowników socjalnych I - miasto na prawach powiatu

rok		2013	2014	2015	2016	2017	2018 potrzeby	2019 potrzeby
liczba pracowników socjalnych posiadających specjalizację I st. w zawodzie	1	42	37	37	37	0	0	0
liczba wszystkich pracowników socjalnych	2	238	217	211	247	239	240	240
Wartość wskaźnika w1 / w2 x 100% (%)	3	18	17	18	15	0	0	0
Dynamika (%)	4	X	94	106	83	0	0	0

### Wskaźnik specjalizacji pracowników socjalnych II - miasto na prawach powiatu

rok		2013	2014	2015	2016	2017	2018 potrzeby	2019 potrzeby
liczba pracowników socjalnych posiadających specjalizację II st. w zawodzie	1	2	2	1	0	0	0	0
liczba wszystkich pracowników socjalnych	2	238	217	211	247	239	240	240
Wartość wskaźnika w1 / w2 x 100% (%)	3	1	1	0	0	0	0	0
Dynamika (%)	4	X	100	0	0	0	0	0

### Wskaźnik wolontariatu - miasto na prawach powiatu

rok		2013	2014	2015	2016	2017	2018 potrzeby	2019 potrzeby
liczba wolontariuszy	1	11	23	92	94	134	150	180
liczba wszystkich pracowników	2	612	632	672	584	608	625	646
Wartość wskaźnika w1 / w2 x 100% (%)	3	2	4	14	16	22	24	28
Dynamika (%)	4	X	200	350	114	138	109	117

### Wskaźnik dostępności kadry pracy socjalnej I - gmina i miasto na prawach powiatu

rok		2013	2014	2015	2016	2017	2018 potrzeby / prognoza	2019 potrzeby / prognoza
liczba pracowników socjalnych	1	238	217	211	247	239	240	240
liczba mieszkańców	2	461 531	461 531	462 249	463 754	464 293	466 758	468 027
Wartość wskaźnika w1 / w2 x 2000	3	1,03	0,94	0,91	1,07	1,03	1,03	1,03
Dynamika (%)	4	X	91	97	118	96	100	100

### Wskaźnik dostępności kadry pracy socjalnej II - gmina i miasto na prawach powiatu

rok		2013	2014	2015	2016	2017	2018 potrzeby /proгноza	2019 potrzeby / прогноza
liczba pracowników socjalnych	1	238	217	211	247	239	240	240
liczba rodzin (w tym osób samotnie gospodarujących) objętych pracą socjalną	2	9 385	8 468	8 252	7 770	7 084	7 084	6 355
Wartość wskaźnika w1 / w2 x 50	3	1,27	1,28	1,28	1,59	1,69	1,69	1,89
Dynamika (%)	4	X	101	100	124	106	100	112



## Wskaźnik dostępności kadry pracy socjalnej V

Warunki				2015	2016	2017 (rok oceny)
1 na 2 tys.	min. 3	1 na 50 rodzin		Minimalna liczba pracowników socjalnych potrzebnych do spełnienia warunku	Minimalna liczba pracowników socjalnych potrzebnych do spełnienia warunku	Minimalna liczba pracowników socjalnych potrzebnych do spełnienia warunku
				1	2	3
X	X		1	21	0	0
	X	X	2	0	0	0
Ogółem			3	0	0	0

## 10.2. KOSZTY

### Wskaźnik wydatków na utrzymanie jednostki - miasto na prawach powiatu

rok		2013	2014	2015	2016	2017	2018 prognoza	2019 prognoza
Całkowity roczny koszt prowadzenia i utrzymania jednostki w zł	1	25 646 202	25 582 797	27 239 653	27 239 653	26 742 742	26 364 269	26 364 269
Wydatki na realizację zadań pomocy i integracji społecznej ogółem w zł bez względu na źródło finansowania OGÓŁEM z tablicy 7	2	168 688 868	165 838 863	178 496 383	189 561 643	90 568 379	93 070 571	93 214 275
Wartość wskaźnika w1 / w2 x 100% (%)	3	15	15	15	14	30	28	28
Dynamika (%)	4	X	100	100	93	214	93	100

## 10.3. OSOBY I RODZINY KORZYSTAJĄCE Z POMOCY I WSPARCIA

### Wskaźnik deprivacji lokalnej - gmina i miasto na prawach powiatu

rok		2013	2014	2015	2016	2017	2018 prognoza
liczba osób w rodzinach, którym decyzją przyznano świadczenie	1	18 134	17 654	13 953	13 251	11 619	11 619
liczba mieszkańców	2	461 531	461 531	462 249	463 754	464 293	466 758
Wartość wskaźnika liczba osób w rodzinach, którym przyznano świadczenie na każde 1000 mieszkańców w1 / w2 x 1000	3	39,29	38,25	30,19	28,57	25,03	24,89
Dynamika (%)	4	X	97	79	95	88	99

### Wskaźnik długotrwale korzystających z pomocy - gmina i miasto na prawach powiatu

rok		2013	2014	2015	2016	2017	2018 prognoza
liczba osób długotrwale korzystających ze świadczeń	1	5 371	4 949	5 008	5 048	4 678	4 678
liczba osób, którym przyznano świadczenie	2	10 326	9 651	9 926	9 442	8 488	8 488
Wartość wskaźnika procentowy udział osób długotrwale korzystających ze świadczeń w ogólnej liczbie świadczeniobiorców	3	52	51	50	53	55	55

rok		2013	2014	2015	2016	2017	2018 prognoza
w1 / w2 x 100%							
Dynamika (%)	4	X	98	98	106	104	100

#### Wskaźnik pomocy pieniężnej - miasto na prawach powiatu

rok		2013	2014	2015	2016	2017	2018 prognoza
liczba osób, którym przyznano świadczenie pieniężne	1	7 308	6 918	6 804	6 209	4 724	4 724
liczba osób, którym przyznano świadczenie OGÓŁEM	2	10 326	9 651	9 926	9 442	8 488	8 488
Wartość wskaźnika w1 / w2 x 100% (%)	3	71	72	69	66	56	56
Dynamika (%)	4	X	101	96	96	85	100

#### Wskaźnik pomocy niepieniężnej - miasto na prawach powiatu

rok		2013	2014	2015	2016	2017	2018 prognoza
liczba osób, którym przyznano świadczenie niepieniężne	1	5 290	4 770	5 403	5 316	4 826	4 826
liczba osób, którym przyznano świadczenie OGÓŁEM	2	10 326	9 651	9 926	9 442	8 488	8 488
Wartość wskaźnika w1 / w2 x 100% (%)	3	51	49	54	56	57	57
Dynamika (%)	4	X	96	110	104	102	100

### 10.4. POWODY PRYZNANIA POMOCY

#### Struktura rodzin, którym przyznano pomoc według powodów przyznania pomocy - miasto na prawach powiatu

rok		2013	2014	2015	2016	2017	2018 prognoza
Ubóstwo (%)	1	70	69	65	63	60	54
Bezrobocie (%)	2	30	28	24	21	17	16
Niepełnosprawność (%)	3	54	55	53	53	55	55
Długotrwała lub ciężka choroba (%)	4	37	38	38	38	40	40
Bezradność w sprawach opiekuńczo-wychowawczych i prowadzenia gosp. domowego (%)	5	21	21	22	21	18	16
Alkoholizm (%)	6	6	6	6	6	5	5
Narkomania (%)	7	0	0	1	1	0	0
Potrzeba ochrony macierzyństwa (%)	8	4	5	5	5	4	4

rok		2013	2014	2015	2016	2017	2018 prognoza
Przemoc w rodzinie (%)	9	1	1	1	1	1	1

#### Wskaźnik pomocy z powodu bezdomności - gmina i miasto na prawach powiatu

rok		2013	2014	2015	2016	2017	2018 prognoza
liczba osób objęta indywidualnym programem wychodzenia z bezdomności	1	65	62	49	41	54	54
liczba rodzin, którym udzielono pomocy z powodu bezdomności	2	739	646	757	795	723	651
liczba rodzin, którym przyznano świadczenie	3	7 910	7 268	7 272	7 092	6 558	6 558
Wartość wskaźnika w2 / w3 x 100% (%)	4	9	9	10	11	11	10
Dynamika (%)	5	X	100	111	110	100	91

#### 10.5. POMOC W FORMIE ŚWIADCZEŃ

##### Wskaźnik zasiłku stałego - gmina i miasto na prawach powiatu

rok		2013	2014	2015	2016	2017	2018 prognoza
średnia wysokość zasiłku stałego dla osób samotnie gospodarujących w zł	1	471	470	490	549	543	543
częstotliwość w miesiącach	2	10	10	10	10	10	10
średnia wysokość zasiłku stałego dla osoby w rodzinie w zł	3	300	293	301	330	319	319
częstotliwość w miesiącach	4	8	8	8	9	9	9

##### Wskaźnik zasiłku okresowego - gmina i miasto na prawach powiatu

rok		2013	2014	2015	2016	2017	2018 prognoza
średnia wysokość zasiłku okresowego w zł	1	272	277	285	306	311	311
częstotliwość w miesiącach	2	3	3	3	3	4	4
średnia wysokość zasiłku okresowego z powodu bezrobocia w zł	3	274	286	301	319	324	324
częstotliwość w miesiącach	4	3	3	3	3	3	3
średnia wysokość zasiłku okresowego z powodu długotrwałej choroby w zł	5	269	270	267	288	292	292
częstotliwość w miesiącach	6	3	3	3	4	4	4
średnia wysokość zasiłku okresowego z powodu niepełnosprawności w zł	7	255	247	255	299	328	328

rok		2013	2014	2015	2016	2017	2018 prognoza
częstotliwość w miesiącach	8	3	3	3	4	4	4
średnia wysokość zasiłku okresowego z powodu możliwości utrzymania uprawnień do świadczeń z innych systemów zabezpieczenia społecznego w zł	9	244	221	252	325	262	325
częstotliwość w miesiącach	10	4	3	2	4	3	4

#### Wskaźnik zasiłku celowego - gmina i miasto na prawach powiatu

rok		2013	2014	2015	2016	2017	2018 prognoza
średnia wysokość zasiłku celowego na osobę w roku w zł	1	709	742	839	979	1 046	1 046

#### Wskaźnik pomocy w celu integracji cudzoziemców - powiat i miasto na prawach powiatu

rok		2013	2014	2015	2016	2017	2018 potrzeby / prognoza
liczba cudzoziemców / rodzin, które zawarły indywidualny program integracji	1	1	1	1	2	7	7
KOSZTY w zł	2	4 074	10 267	26 460	16 812	114 461	100 000
Wartość wskaźnika Wartość pomocy na 1 rodzinę w zł w2 / w1	3	4 074	10 267	26 460	8 406	16 352	14 286
Dynamika (%)	4	X	252	258	32	195	87

#### 10.6. POMOC W FORMIE USŁUG

##### Wskaźnik korzystających z usług opiekuńczych i specjalistycznych usług opiekuńczych realizowanych w ramach zadań własnych - gmina i miasto na prawach powiatu

rok		2013	2014	2015	2016	2017	2018 prognoza
liczba osób objęta pomocą w formie usług opiekuńczych w wieku poprodukcyjnym*	1	921	856	906	961	1 163	1 163
Liczba mieszkańców w wieku poprodukcyjnym*	2	55 320	98 190	104 761	107 776	108 944	112 494
Wartość wskaźnika w1 / w2 x 100% (%)	3	2	1	1	1	1	1
Dynamika (%)	4	X	50	100	100	100	100

\* wiek poprodukcyjny: kobiety w wieku 60 i więcej, mężczyźni 65 i więcej

##### Wskaźnik kontraktu socjalnego - miasto na prawach powiatu

rok		2013	2014	2015	2016	2017	2018 prognoza
liczba osób objętych kontraktem socjalnym	1	880	1 107	407	788	540	540

rok		2013	2014	2015	2016	2017	2018 prognoza
liczba osób, którym przyznano świadczenie	2	10 326	9 651	9 926	9 442	8 488	8 488
Wartość wskaźnika w1 / w2 x 100% (%)	3	9	11	4	8	6	6
Dynamika (%)	4	X	122	36	200	75	100

#### Wskaźnik reintegracji społeczno-zawodowej - gmina i miasto na prawach powiatu

rok		2013	2014	2015	2016	2017	2018 prognoza
liczba osób z indywidualnym programem zatrudnienia socjalnego i osób z kontraktem socjalnym w KIS	1	46	119	198	200	260	260
liczba osób długotrwale bezrobotnych	2	6 375	6 248	4 478	3 763	1 873	1 405
Wartość wskaźnika w1 / w2 x 100% (%)	3	1	2	4	5	14	19
Dynamika (%)	4	X	200	200	125	280	136

#### 10.7. POMOC INSTYTUCJONALNA

##### Wskaźnik zaspokojenia potrzeb miejsc w domach pomocy społecznej - miasto na prawach powiatu

rok		2013	2014	2015	2016	2017	2018 prognoza
liczba osób umieszczonych w domu pomocy społecznej	1	516	450	511	531	539	511
liczba osób oczekujących na umieszczenie w domu pomocy społecznej	2	198	128	151	111	128	130
Wartość wskaźnika (w1x100)/(w1+w2)	3	72	78	77	83	81	80
Dynamika (%)	4	X	108	99	108	98	99

##### Wskaźnik zaspokojenia potrzeb miejsc w środowiskowych domach samopomocy - miasto na prawach powiatu

rok		2013	2014	2015	2016	2017	2018 prognoza
liczba osób umieszczonych w środowiskowych domach samopomocy	1	257	285	293	293	311	273
liczba osób oczekujących na umieszczenie w środowiskowym domu samopomocy	2	7	11	23	22	36	30
Wartość wskaźnika (w1x100)/(w1+w2)	3	97	96	93	93	90	90
Dynamika (%)	4	X	99	97	100	97	100

##### Wskaźnik zaspokojenia potrzeb miejsc w mieszkaniach chronionych - miasto na prawach powiatu

rok		2013	2014	2015	2016	2017	2018 prognoza
liczba osób umieszczonych w mieszkaniu chronionym	1	38	33	35	36	21	36
liczba osób oczekujących na umieszczenie w mieszkaniu chronionym	2	0	0	0	0	0	0
Wartość wskaźnika (w1x100)/(w1+w2)	3	100	100	100	100	100	100
Dynamika (%)	4	X	100	100	100	100	100

### 10.8. ODMOWY POMOCY I WSPARCIA (tylko w zakresie zagadnień związanych z pomocą społeczną)

#### Wskaźnik odmów - gmina i miasto na prawach powiatu

rok		2013	2014	2015	2016	2017	2018 prognoza
liczba decyzji odmownych	1	172	144	84	86	83	83
liczba decyzji przyznających zasiłek / usługę	2	42 080	33 053	35 951	31 457	19 305	19 305
Wartość wskaźnika w1/(w1+w2) x 100% (%)	3	0	0	0	0	0	0
Dynamika (%)	4	X	0	0	0	0	0

#### Wskaźnik odmów z powodu nie spełnienia kryterium dochodowego - gmina i miasto na prawach powiatu

rok		2013	2014	2015	2016	2017	2018 prognoza
liczba decyzji odmownych z powodu nie spełnienia kryterium dochodowego	1	50	50	26	23	31	31
liczba decyzji odmownych	2	172	144	84	86	83	83
Wartość wskaźnika w1 / w2 x 100% (%)	3	29	35	31	27	37	37
Dynamika (%)	4	X	121	89	87	137	100

#### Wskaźnik odmów z powodu braku środków - gmina i miasto na prawach powiatu

rok		2013	2014	2015	2016	2017	2018 prognoza
liczba decyzji odmownych z powodu braku środków	1	14	10	6	3	0	0
liczba decyzji odmownych	2	172	144	84	86	83	83
Wartość wskaźnika w1 / w2 x 100% (%)	3	8	7	7	3	0	0
Dynamika (%)	4	X	88	100	43	0	0

### 10.9. BUDŻET POLITYKI SPOŁECZNEJ

#### Struktura wydatków na zadania realizowane w ramach polityki społecznej (działy) - miasto na prawach powiatu

Wyszczególnienie		2015		2016		2017		2018 Potrzeby		2019 Potrzeby	
		Kwota	%*	Kwota	%*	Kwota	%*	Kwota	%*	Kwota	%*
Ogółem wydatki	1	X	X	X	X	510 397 648	100	522 796 297	100	526 314 950	100
851 - OCHRONA ZDROWIA	2	10 926 736	X	9 790 926	X	12 121 007	2	12 000 000	2	12 000 000	2
852 - POMOC SPOŁECZNA	3	X	X	X	X	111 622 660	22	112 376 585	22	114 224 655	22
853 - POZOSTAŁE ZADANIA W ZAKRESIE POLITYKI SPOŁECZNEJ	4	X	X	X	X	17 347 307	3	19 165 265	4	19 165 265	4
854 - EDUKACYJNA OPIEKA WYCHOWAWCZA	5	487 143	X	362 920	X	1 244 179	0	647 204	0	673 316	0
855 - RODZINA	6	X	X	X	X	368 062 495	72	378 607 243	72	380 251 714	72

\* procentowy udział w wydatkach ogółem

### Struktura wydatków na zadania realizowane w ramach polityki społecznej (rozdział) - miasto na prawach powiatu

Wyszczególnienie		2015		2016		2017		2018 Potrzeby		2019 Potrzeby	
		Kwota	%*	Kwota	%*	Kwota	%*	Kwota	%*	Kwota	%*
Ogółem wydatki	1	X	X	X	X	510 397 648	100,00	522 796 297	100,00	526 314 950	100,00
85153 - Przeciwdziałanie narkomanii	2	856 250	X	900 022	X	735 642	0,14	1 143 275	0,22	1 143 275	0,22
85154 - Przeciwdziałanie alkoholizmowi	3	10 070 486	X	8 890 904	X	11 385 365	2,23	10 856 725	2,08	10 856 725	2,06
85202 - Domy pomocy społecznej	4	21 770 792	X	25 996 932	X	25 061 368	4,91	25 428 951	4,86	25 428 951	4,83
85203 - Ośrodki Wsparcia	5	6 963 325	X	7 631 917	X	7 878 037	1,54	8 969 867	1,72	8 969 867	1,70
85205 - Przeciwdziałanie przemocy w rodzinie	6	35 230	X	57 842	X	147 449	0,03	45 000	0,01	45 000	0,01
85213 - Składki na ubezpieczenie zdrowotne opłacane za osoby pobierające niektóre świadczenia z pomocy społecznej, niektóre świadczenia rodzinne oraz za osoby uczestniczące w zajęciach centrum integracji społecznej	7	1 583 694	X	1 795 457	X	1 067 077	0,21	1 125 356	0,22	1 125 356	0,21
85214 - Zasiłki okresowe, celowe i pomoc w naturze oraz składki na ubezpieczenia emerytalne i rentowe (od roku 2017)	8	X	X	X	X	4 923 749	0,96	2 907 094	0,56	3 052 205	0,58
85215 - Dodatki mieszkaniowe	9	15 976 497	X	14 760 559	X	13 924 159	2,73	12 297 041	2,35	14 000 000	2,66
85216 - Zasiłki stałe	10	12 038 190	X	13 042 604	X	12 216 713	2,39	13 008 214	2,49	13 008 214	2,47
85218 - Powiatowe Centrum Pomocy Rodzinie	11	0	X	0	X	0	0,00	0	0,00	0	0,00
85219 - Ośrodek Pomocy Społecznej	12	28 735 046	X	27 518 370	X	26 973 422	5,28	26 387 269	5,05	26 387 269	5,01
85220 - Specjalistyczne poradnictwo, mieszkania chronione i ośrodki interwencji kryzysowej	13	1 046 640	X	1 193 421	X	1 299 648	0,25	1 720 630	0,33	1 720 630	0,33
85228 - Usługi opiekuńcze i specjalistyczne usługi opiekuńcze	14	6 053 557	X	6 668 934	X	7 041 901	1,38	8 508 394	1,63	8 508 394	1,62
85230 - Pomoc w zakresie dożywiania	15	X	X	X	X	4 209 355	0,82	4 035 069	0,77	4 035 069	0,77
85231 - Pomoc dla cudzoziemców	16	26 460	X	16 812	X	114 461	0,02	100 000	0,02	100 000	0,02
85232 - Centra Integracji Społecznej	17	0	X	0	X	0	0,00	0	0,00	0	0,00
85278 - Usuwanie skutków klęsk żywiołowych	18	0	X	0	X	2 000	0,00	0	0,00	0	0,00
85295 - Pozostała działalność W tym: - klub integracji społecznej, - warsztat terapii zajęciowej,	19	X	X	X	X	6 763 321	1,33	7 843 700	1,50	7 843 700	1,49

Wyszczególnienie		2015		2016		2017		2018 Potrzeby		2019 Potrzeby	
		Kwota	%*	Kwota	%*	Kwota	%*	Kwota	%*	Kwota	%*
- prace społecznie użyteczne											
85311 - Rehabilitacja zawodowa i społeczna osób niepełnosprawnych	20	551 407	X	564 746	X	618 860	0,12	583 564	0,11	583 564	0,11
85321 - Zespoły orzekania o niepełnosprawności	21	1 072 539	X	871 914	X	889 453	0,17	898 914	0,17	898 914	0,17
85324 - Państwowy Fundusz Rehabilitacji Osób Niepełnosprawnych	22	8 875 452	X	9 737 894	X	8 741 145	1,71	10 729 543	2,05	10 729 543	2,04
85395 - Pozostała działalność w zakresie polityki społecznej	23	539 450	X	5 540 975	X	7 097 849	1,39	6 953 244	1,33	6 953 244	1,32
85415 - Pomoc materialna dla uczniów o charakterze socjalnym (od roku 2017)	24	X	X	X	X	933 611	0,18	380 033	0,07	400 000	0,08
85416 - Pomoc materialna dla uczniów o charakterze motywacyjnym	25	X	X	X	X	310 568	0,06	267 171	0,05	273 316	0,05
85501 - Świadczenie wychowawcze	26	X	X	X	X	212 458 699	41,63	211 500 000	40,46	211 500 000	40,19
85502 - Świadczenia rodzinne, świadczenie z funduszu alimentacyjnego oraz składki na ubezpieczenia emerytalne i rentowe z ubezpieczenia społecznego	27	X	X	X	X	100 480 286	19,69	104 924 338	20,07	106 000 000	20,14
85504 - Wspieranie rodziny	28	X	X	X	X	2 075 479	0,41	2 108 246	0,40	2 108 246	0,40
85505 - Tworzenie i funkcjonowanie żłobków	29	X	X	X	X	16 590 444	3,25	20 244 909	3,87	20 551 318	3,90
85506 - Tworzenie i funkcjonowanie klubów dziecięcych	30	X	X	X	X	0	0,00	1 329 600	0,25	1 616 000	0,31
85507 - Dzienni opiekunowie	31	X	X	X	X	0	0,00	708 000	0,14	684 000	0,13
85508 - Rodziny zastępcze	32	X	X	X	X	17 778 616	3,48	17 924 176	3,43	17 924 176	3,41
85510 - Działalność placówek opiekuńczo-wychowawczych	33	X	X	X	X	18 678 971	3,66	19 867 974	3,80	19 867 974	3,77

\* procentowy udział w wydatkach ogółem

### Struktura wydatków na zadania realizowane w ramach polityki społecznej (działy) - w budżecie OPS/PCPR - miasto na prawach powiatu

Wyszczególnienie		2015		2016		2017		2018 Potrzeby		2019 Potrzeby	
		Kwota	%*	Kwota	%*	Kwota	%*	Kwota	%*	Kwota	%*
Ogółem wydatki	1	X	X	X	X	90 568 379	100	93 070 571	100	93 214 275	100
851 - OCHRONA ZDROWIA	2	276 485	X	66 493	X	246 452	0	1 850 000	2	1 850 000	2
852 - POMOC SPOŁECZNA	3	X	X	X	X	56 049 041	62	54 667 457	59	54 811 161	59
853 - POZOSTAŁE ZADANIA W ZAKRESIE POLITYKI SPOŁECZNEJ	4	X	X	X	X	10 748 144	12	12 074 962	13	12 074 962	13
854 - EDUKACYJNA OPIEKA WYCHOWAWCZA	5	485 226	X	352 480	X	0	0	0	0	0	0
855 - RODZINA	6	X	X	X	X	23 524 742	26	24 478 152	26	24 478 152	26

\* procentowy udział w wydatkach ogółem

### Struktura wydatków na zadania realizowane w ramach polityki społecznej - w budżecie OPS/PCPR (rozdziały) - miasto na prawach powiatu



Wyszczególnienie		2015		2016		2017		2018 Potrzeby		2019 Potrzeby	
		Kwota	%*	Kwota	%*	Kwota	%*	Kwota	%*	Kwota	%*
Ogółem wydatki	1	X	X	X	X	90 568 379	100,00	93 070 571	100,00	93 214 275	100,00
85153 - Przeciwdziałanie narkomanii	2	0	X	0	X	0	0,00	0	0,00	0	0,00
85154 - Przeciwdziałanie alkoholizmowi	3	276 485	X	66 493	X	246 452	0,27	1 850 000	1,99	1 850 000	1,98
85202 - Domy pomocy społecznej	4	4 188 086	X	4 567 008	X	5 427 758	5,99	5 923 488	6,36	5 923 488	6,35
85203 - Ośrodki Wsparcia	5	875 639	X	796 243	X	624 701	0,69	625 637	0,67	625 637	0,67
85205 - Przeciwdziałanie przemocy w rodzinie	6	35 230	X	57 842	X	147 449	0,16	45 000	0,05	45 000	0,05
85213 - Składki na ubezpieczenie zdrowotne opłacane za osoby pobierające niektóre świadczenia z pomocy społecznej, niektóre świadczenia rodzinne oraz za osoby uczestniczące w zajęciach centrum integracji społecznej	7	1 583 285	X	1 795 457	X	1 067 077	1,18	1 125 356	1,21	1 125 356	1,21
85214 - Zasiłki okresowe, celowe i pomoc w naturze oraz składki na ubezpieczenia emerytalne i rentowe (od roku 2017)	8	X	X	X	X	4 921 146	5,43	2 902 001	3,12	3 045 705	3,27
85215 - Dodatki mieszkaniowe	9	15 976 497	X	14 760 559	X	0	0,00	0	0,00	0	0,00
85216 - Zasiłki stałe	10	11 914 474	X	12 934 528	X	12 078 100	13,34	12 861 214	13,82	12 861 214	13,80
85218 - Powiatowe Centrum Pomocy Rodzinie	11	0	X	0	X	0	0,00	0	0,00	0	0,00
85219 - Ośrodek Pomocy Społecznej	12	28 735 046	X	27 518 370	X	26 973 422	29,78	26 387 269	28,35	26 387 269	28,31
85220 - Specjalistyczne poradnictwo, mieszkania chronione i ośrodki interwencji kryzysowej	13	87 590	X	180 676	X	367 632	0,41	495 430	0,53	495 430	0,53
85228 - Usługi opiekuńcze i specjalistyczne usługi opiekuńcze	14	576 339	X	371 297	X	381 088	0,42	596 468	0,64	596 468	0,64
85230 - Pomoc w zakresie dożywiania	15	X	X	X	X	3 615 413	3,99	3 276 800	3,52	3 276 800	3,52
85231 - Pomoc dla cudzoziemców	16	26 460	X	16 812	X	114 461	0,13	100 000	0,11	100 000	0,11
85232 - Centra Integracji Społecznej	17	0	X	0	X	0	0,00	0	0,00	0	0,00
85278 - Usuwanie skutków kłęsk żywiołowych	18	0	X	0	X	2 000	0,00	0	0,00	0	0,00
85295 - Pozostała działalność W tym: - klub integracji społecznej, - warsztat terapii zajęciowej, - prace społecznie użyteczne	19	X	X	X	X	328 794	0,36	328 794	0,35	328 794	0,35
85311 - Rehabilitacja zawodowa i społeczna osób niepełnosprawnych	20	2 860	X	2 182	X	58 194	0,06	20 000	0,02	20 000	0,02
85321 - Zespoły orzekania o niepełnosprawności	21	0	X	0	X	0	0,00	0	0,00	0	0,00
85324 - Państwowy Fundusz Rehabilitacji Osób Niepełnosprawnych	22	8 875 452	X	9 299 330	X	8 741 145	9,65	10 290 979	11,06	10 290 979	11,04
85395 - Pozostała działalność w zakresie polityki społecznej	23	539 450	X	1 299 724	X	1 948 805	2,15	1 763 983	1,90	1 763 983	1,89
85415 - Pomoc materialna dla uczniów o charakterze socjalnym (od roku 2017)	24	X	X	X	X	0	0,00	0	0,00	0	0,00
85416 - Pomoc materialna dla uczniów o charakterze motywacyjnym	25	X	X	X	X	0	0,00	0	0,00	0	0,00
85501 - Świadczenie wychowawcze	26	X	X	X	X	0	0,00	0	0,00	0	0,00
85502 - Świadczenia rodzinne, świadczenie z funduszu alimentacyjnego oraz składki na ubezpieczenia emerytalne i rentowe z ubezpieczenia społecznego	27	X	X	X	X	0	0,00	0	0,00	0	0,00
85504 - Wspieranie rodziny	28	X	X	X	X	1 065 103	1,18	1 139 606	1,22	1 139 606	1,22

Wyszczególnienie		2015		2016		2017		2018 Potrzeby		2019 Potrzeby	
		Kwota	%*	Kwota	%*	Kwota	%*	Kwota	%*	Kwota	%*
85505 - Tworzenie i funkcjonowanie żłobków	29	X	X	X	X	0	0,00	0	0,00	0	0,00
85506 - Tworzenie i funkcjonowanie klubów dziecięcych	30	X	X	X	X	0	0,00	0	0,00	0	0,00
85507 - Dzienni opiekunowie	31	X	X	X	X	0	0,00	0	0,00	0	0,00
85508 - Rodziny zastępcze	32	X	X	X	X	17 778 616	19,63	17 874 176	19,20	17 874 176	19,18
85510 - Działalność placówek opiekuńczo-wychowawczych	33	X	X	X	X	4 681 023	5,17	5 464 370	5,87	5 464 370	5,86

\* procentowy udział w wydatkach ogółem

## 11. Wnioski końcowe

Analiza zebranych danych statystycznych pozwala na przyjęcie niezbędnych kierunków działań w Gdańsku w zakresie pomocy i integracji społecznej. Kierunki te wskazane są w poniższych rekomendacjach do Oceny Zasobów Pomocy Społecznej. Posłużą one do zbudowania założeń polityki społecznej na rok kolejny oraz do planowania budżetu na przyszłe lata.

Obszar rozwoju społecznego kształtują w Gdańsku następujące dokumenty strategiczne: Programy Operacyjne Strategii Rozwoju Gdańska oraz Gdańska Strategia Rozwiązywania Problemów Społecznych do roku 2030 (GSRPS), która wychodzi naprzeciw wyzwaniom społecznym. W dokumencie GSRPS zidentyfikowane zostały obszary problemowe, które znajdują odzwierciedlenie w analizowanych danych zawartych w formularzu Oceny Zasobów Pomocy Społecznej. Poniżej wymienione są obszary kierunkujące podejmowane działania:

- Dane demograficzne w Gdańsku wskazują na zjawisko starzenia się społeczeństwa, co w konsekwencji wymagać będzie interwencji w zakresie zapewnienia opieki w formach środowiskowych i instytucjonalnych. Rosnąca i spolaryzowana grupa seniorów generuje zapotrzebowanie na rozwój i wzrost jakości usług społecznych ukierunkowanych na aktywizację i integrację międzypokoleniową.
- Do głównych powodów udzielenia pomocy społecznej należą czynniki ekonomiczne (ubóstwo stanowi powód udzielenia pomocy wśród 48,8% klientów pomocy społecznej). Ubóstwo i inne dysfunkcje zaburzające prawidłowe funkcjonowanie rodzin skutkują coraz większą polaryzacją jakości ich życia. Potrzeby te stanowią wyzwanie dla rozwoju różnorodnych form poradnictwa specjalistycznego i działań rozwijających ofertę wsparcia rodzin. Aktywna praca asystentów rodziny i dodatkowe wsparcie np. poradnictwo specjalistyczne, dostęp do placówek wsparcia dziennego, współpraca z rodzicami prowadzi do zmniejszenia liczby rodzin z problemem bezradności opiekuńczo - wychowawczej.
- Dane dotyczące rynku pracy i zatrudnienia świadczą o stosunkowo dobrej sytuacji mieszkańców w kwestii zatrudnienia. Systematycznie spada liczba osób bezrobotnych, w tym długotrwale bezrobotnych. Na problem braku zatrudnienia narażone są niektóre grupy mieszkańców m.in.: osoby z niepełnosprawnościami, osoby z zaburzeniami psychicznymi.
- Utrudniona jest nadal sytuacja życiowa osób niepełnosprawnych, zwłaszcza w dostępie do rehabilitacji społecznej i zawodowej. Wciąż potrzebna jest intensyfikacja interwencji w tym zakresie.
- W dalszym ciągu istnieje znaczna przewaga rodzin zastępczych spokrewnionych nad rodzinami zastępczymi zawodowymi. W wielu przypadkach może zagrażać to powielaniu negatywnych wzorców wśród dzieci z rodzin dysfunkcyjnych. Niewystarczająca liczba zawodowych rodzin zastępczych przy jednoczesnej dominacji rodzin zastępczych spokrewnionych nie jest gwarancją, że dziecko nie odziedziczy „wyuczonej bezradności”, często prowadzącej do ubóstwa. Niewystarczająca wciąż oferta o charakterze prewencji społecznej skutkuje umieszczaniem dzieci w pieczy zastępczej.
- Rosnąca skala zaburzeń psychicznych wymaga kontynuowania podejmowania kompleksowych działań, zwłaszcza w zakresie pomocy środowiskowej.
- Pojawiają się nowe formy uzależnień, a system przeciwdziałania, zwalczania i wsparcia osób doświadczających tych problemów wymaga stałego otwarcia i szukania rozwiązań dla nowych wyzwań.
- Stale wyzwania związane z rosnącym zjawiskiem imigracji wymagają reagowania na pojawiające się problemy. Kierunki działań w tym zakresie zostały nakreślone w Modelu Integracji Imigrantów i Imigrantek.
- Dostosowania do potrzeb i tendencji migracyjnych gdańszczan wymaga się opieki nad dzieckiem do lat 3, na którą stale wzrasta zapotrzebowanie rodziców.

Powyższe obszary kierunkujące podejmowane działania realizowane są i będą kontynuowane poprzez zadania zaplanowane w Programach Operacyjnych Strategii Rozwoju Miasta, branżowych programach, projektach, modelach, procedurach i planach, które skatalogowane zostały i są na bieżąco aktualizowane w dokumencie Gdańskiej Strategii Rozwiązywania Problemów Społecznych do roku 2030. W roku 2018 będzie przekazany pod obrady Rady Miasta Gdańska nowy program dotyczący problemu bezdomności.

Na poziomie realizacyjnym rekomenduje się podejmowanie następujących działań:

- Wykorzystywanie dodatkowych narzędzi i metod pracy socjalnej z klientami pozostającymi bez zatrudnienia.
- Kontynuacja wdrażania rozwiązań wynikających z Gdańskiego Programu Mieszkalnictwa Społecznego oraz Gdańskiego Programu Bezpieczeństwa Ekonomicznego i Wsparcia Osób Zadłużonych.
- Intensyfikacja pracy z rodzinami, których dzieci przebywają w pieczy zastępczej w celu powrotu dzieci do rodzin biologicznych.
- Wspieranie osób i rodzin wymagających systematycznej pomocy poprzez zaangażowanie wolontariuszy i społeczności lokalnej ukierunkowanej na poprawę ich funkcjonowania.
- Rozwój środowiskowych form wsparcia dla dzieci w tym placówek wsparcia dziennego typu podwórkowego.
- Doskonalenie systemu pomocy wspierającego osoby doznające przemocy w rodzinie.
- Rozwój środowiskowego wsparcia dla osób z niepełnosprawnościami ukierunkowanego na deinstytucjonalizację usług.
- Utrzymanie seniorów w miejscu zamieszkania poprzez rozwój środowiskowych form wsparcia. Rozwijanie oferty na rzecz tej grupy uwzględniając ich uwarunkowania rozwojowe i społeczne oraz demograficzne.
- Dalszy rozwój sieci przedszkoli o form opieki nad dzieckiem do lat 3.
- Kontynuacja wdrażania rozwiązań zaprogramowanych w Modelu Integracji Imigrantów i Imigrantek.
- Dostosowanie infrastruktury społecznej do potrzeb mieszkańców.
- Utrzymanie wysokiego udziału finansowego Miasta bądź pozyskiwanie środków zewnętrznych na realizację priorytetowych zadań w obszarze rozwoju społecznego.
- Wspieranie i kontynuowanie współpracy z partnerami działającymi na rzecz rozwoju społecznego gdańszczan. Wdrożenie narzędzia informatycznego WITKAC do prowadzenia konkursów ofert na realizację zadań Miasta.